

DEPARTEMENT D'ILLE-ET-VILAINE

Commune de LE MINIHIC SUR RANCE

Elaboration du Plan Local d'Urbanisme



DOSSIER D'ARRET

Pièce n°5 : Annexes
Servitudes d'utilité publique
Liste

14U39

RAPPEL

L'article L 126-1 du Code de l'Urbanisme indique que :

- *Les Plans Locaux d'Urbanisme doivent comporter, en annexe, les servitudes d'utilité publique affectant l'utilisation du sol et qui figurent sur une liste dressée par décret en Conseil d'Etat,*
- *Le représentant de l'Etat est tenu de mettre le maire ou le président de l'établissement public compétent en demeure d'annexer, au Plan Local d'Urbanisme, les servitudes mentionnées à l'alinéa précédent. Si cette formalité n'a pas été effectuée dans le délai de trois mois, le représentant de l'Etat y procède d'office,*
- *Après l'expiration d'un délai d'un an à compter, soit de l'approbation du plan, soit, s'il s'agit d'une servitude nouvelle, de son institution, seules les servitudes annexées au plan peuvent être opposées aux demandes d'autorisation d'occupation du sol. Dans le cas où le plan a été approuvé ou la servitude instituée avant la publication du décret établissant ou complétant la liste visée à l'alinéa premier, le délai d'un an court à compter de cette publication.*

Lors de l'établissement du plan, il convient de connaître les limitations ou servitudes en vigueur sur le territoire de la commune afin de ne pas fixer par le PLU des dispositions contradictoires avec les restrictions des-dites servitudes.

De même, lors de la délivrance d'un certificat d'urbanisme ou lors de l'octroi d'une autorisation d'occuper le sol, il importe aussi de ne pas méconnaître ces limitations.

Conformément à l'article R 126-1 du Code de l'Urbanisme, doivent figurer en annexe au Plan Local d'Urbanisme, les servitudes d'utilité publique affectant l'utilisation du sol et appartenant aux catégories suivantes :

- *Servitudes relatives à la conservation du patrimoine (naturel, culturel et sportif),*
- *Servitudes relatives à l'utilisation de certaines ressources et équipements (énergie, mines, carrières, canalisations, communications, télécommunications),*
- *Servitudes relatives à la Défense Nationale,*
- *Servitudes relatives à la salubrité et à la sécurité publique.*

Pour la mise à jour de ces servitudes, elle est opérée suivant la procédure prévue à l'article R 123-22.

Les servitudes d'utilité publique affectant le territoire de la commune figurent sur la liste ci-jointe.

Catégorie de servitude	Origine de la servitude	Textes qui permettent de l'instituer	Date de l'acte d'institution	Observations	Service gestionnaire
A 4	Servitudes relatives aux terrains riverains de cours d'eau non domaniaux	Code de l'environnement notamment Art L.211-7 et L.213-10 Code rural Art L.151-36 à L.151-40 Décret n° 2005-115 du 07.02.2005	Arrêté préfectoral du 25.03.1907	Cette servitude s'applique à tout le département	DDTM
A 5	Servitudes pour la pose des canalisations publiques d'eau potable et d'assainissement	Loi 62-904 du 04.08.1962 Décret 64-153 du 15.02.1964	Ces servitudes sont généralement instaurées au bénéfice de la commune ou d'un syndicat de communes. Elles sont instituées, en priorité, par conventions amiables. En cas de désaccord, elles le sont par arrêté préfectoral. Dans ce cas, elles doivent être reportées au P.L.U., faute de quoi, elles deviennent inopposables aux tiers		Communes DDTM Syndicat
I 4	Servitudes relatives à l'établissement des canalisations électriques	Loi du 15.06.1906 modifiée Loi du 08.04.1946 (Art. 35) Ordonnance du 23.10.1958 Décret du 06.10.1967 Décret du 11.06.1970 modifié	Accord amiable en application du décret du 06.10.1967 ou arrêté préfectoral du 11.06.1970 modifié	Réseau électrique HTA de distribution	Direction Territoriale Direction Régionale ERDF Bretagne - Halle Vilaine - 64 bd Voltaire - CS 76504 - 35065 Rennes Cedex (fichiers transmis à la mairie par mail)
AC 1	Servitude de protection des monuments historiques	Loi du 31.12.1913	Inscription MH arrêté préfectoral du 29/12/1982 Inscription MH arrêté préfectoral du 15/11/1985 Inscription MH arrêté préfectoral du 08/08/1996	Chapelle Sainte Anne Manoir du Houx et sa chapelle Cale sèche de La Landriais	DRAC (annexe 10)
AC 2	Servitudes de protection des sites et monuments naturels	Loi du 02.05.1930	Décret du 06 mai 1995 Arrêté du 06 mai 1961	L'Estuaire de la Rance Une partie de la Promenade des Hures	DREAL http://www.bretagne.developpement-durable.gouv.fr/les-sites-d-ile-et-vilaine-r502.html
EL 9	Servitude de passage des piétons sur le littoral	Loi n° 76.1285 du 31/12/1976	Art L 160.6 du code de l'urbanisme	Le long de La Rance	DDTM/SeT de Saint-Malo
T 7	Servitudes établies à l'extérieur des zones de dégagement	R 244-1 et D 244-1 à D 244-4 du code de l'aviation civile et L 126-1, R 126-1 du CU	Arrêté du 25.07.1990 Circulaire du 25.07.1990	Relatif aux installations dont l'établissement à l'extérieur des zones grevées de servitudes aéronautiques de dégagement est soumis à autorisation	Direction de la sécurité de l'Aviation Civile Ouest

Servitude A4

*Servitude de passage dans le lit
ou sur les berges de cours d'eau non domaniaux*



Ressources, territoires, habitats et logement
Énergie et climat Développement durable
Prévention des risques Infrastructures, transports et mer

**Présent
pour
l'avenir**



Liberté • Égalité • Fraternité
RÉPUBLIQUE FRANÇAISE



Ministère
de l'Écologie,
du Développement
durable,
des Transports
et du Logement

SERVITUDES DE TYPE A4

SERVITUDES DE PASSAGE POUR PERMETTRE LA GESTION DE LA RESSOURCE EN EAU

Servitudes reportées en annexe de l'article R. 126-1 du Code de l'urbanisme dans les rubriques :

I - Servitudes relatives à la conservation du patrimoine A - Patrimoine naturel c) Eaux

1 - Fondements juridiques.

1.1 - Définition.

Il s'agit de servitudes de passage :

- **au sens des articles L. 151-37-1 et R. 152-29 du Code rural**, c'est-à-dire « permettant l'exécution des travaux, l'exploitation et l'entretien des ouvrages ainsi que le passage sur les propriétés privées des fonctionnaires et agents chargés de la surveillance, des entrepreneurs ou ouvriers, ainsi que des engins mécaniques strictement nécessaires à la réalisation des opérations ».
- **et instaurées dans le cadre de la gestion des eaux, domaniales ou non**, pour permettre « l'exécution et l'exploitation de tous travaux, actions, ouvrages ou installations présentant un caractère d'intérêt général ou d'urgence » et visant les compétences mentionnées à l'article L. 211-7 (I) - alinéas 1° à 12 du Code de l'environnement.

1.2 - Références législatives et réglementaires.

Il convient de distinguer deux catégories de servitudes de passage en matière de gestion de la ressource eau :

a) Les servitudes de passage instaurées sur le fondement des articles :

- L. 211-7 (I) du Code de l'environnement,
- L. 151-37-1 et R. 152-29 à R. 152-35 du Code rural.

b) Les anciennes servitudes dites « de libre passage des engins d'entretien dans le lit ou sur les berges des cours d'eau non domaniaux » :

Anciens textes régissant la servitude :

- **décret n°59-96 du 7 janvier 1959** relatif aux servitudes de libre passage sur les berges des cours d'eau non navigables ni flottables,
- **décret n°60-419 du 25 avril 1960** fixant les conditions d'application du décret n°59-96 du 7 janvier 1959.

Textes en vigueur régissant la servitude :

- **article L. 211-7 (IV) du Code de l'environnement** conférant aux servitudes instaurées en application du décret n°59-96 du 7 janvier 1959 valeur de servitudes au sens de l'article L. 151-37-1 du code rural, sous réserve des décisions de justice passées en force de chose jugée.
- **article L. 151-37-1 et articles R. 152-29 à R. 152-35 du Code rural.**

1.3 - Bénéficiaires et gestionnaires.

Catégories de servitudes	Bénéficiaires	Gestionnaires
Servitudes de passage au titre de l'article L. 211-7 (I) du Code de l'environnement	<ul style="list-style-type: none">- les collectivités territoriales,- leurs groupements,- les syndicats mixtes créés en application de l'article L. 5721-2 du Code général des collectivités locales,- l'établissement public Voies navigables de France (VNF),- l'État.	
Servitudes de libre passage des engins d'entretien dans le lit ou sur les berges des cours d'eau non domaniaux au titre de l'article L. 211-7 (IV) du Code de l'environnement	<ul style="list-style-type: none">- les riverains, propriétaires du lit et des berges,- le Préfet.	<ul style="list-style-type: none">- le Préfet.

1.4 - Procédure d'instauration, de modification ou de suppression. (art. L. 151-37-1 et R. 152-30 à R. 152-33 du Code rural)

■ Procédure d'instauration :

Les servitudes de passage instaurées au titre de l'article L. 211-7 (I) du Code de l'environnement sont instaurées :

- après **enquête publique**,
- sur la base d'un dossier comportant :
 - la liste des parcelles et, le cas échéant, des cours d'eau ou sections de cours d'eau pour lesquels l'institution de la servitude est de mandée (cours d'eau domaniaux ou non),
 - les plans correspondants,
 - la liste des propriétaires dont les terrains sont susceptibles d'être affectés par la servitude,
 - une note détaillant notamment l'assiette de la servitude en tenant compte de la configuration des lieux et en indiquant les clôtures, arbres et arbustes dont la suppression est nécessaire.
- et par arrêté préfectoral.

Les anciennes servitudes instaurées en application du décret n°59-96 ont été instaurées :

- par **arrêté préfectoral** selon les dispositions du décret n°60-419 du 25 avril 1960,
- les pièces prévues au dossier d'enquête publique préalable étaient les suivantes :
 - une notice explicative,
 - le projet de liste des cours d'eau et sections de cours d'eau dont les riverains sont tenus de supporter la servitude de passage,
 - le projet d'arrêté préfectoral approuvant cette liste,
 - une carte du tracé de chacun de ces cours d'eau et chacune de ces sections,
 - la liste des endroits où la largeur maximale de 4 mètres pourra être étendue en cas d'obstacle fixe au passage des engins mécaniques.A chacun de ces endroits est indiqué, de façon précise, la longueur et la largeur de la zone soumise à la servitude avec plan sommaire à l'appui.

Il ne peut plus être instauré de servitudes de passage sur ces fondements.

En revanche, ces anciennes servitudes peuvent être modifiées et supprimées comme décrit ci-dessous.

■ Procédure de modification :

Dans les conditions prévues pour l'institution des servitudes de passage au titre de l'article L. 211-7 (I) :

- après **enquête publique**,

- et par **arrêté préfectoral**.

Les pièces à joindre à la demande sont les suivantes :

- une notice explicative de la modification,
- la liste des parcelles et, le cas échéant, des cours d'eau ou des sections de cours d'eau pour lesquels la modification est demandée, ainsi que les plans correspondants,
- la liste des propriétaires concernés par la modification,
- une note détaillant notamment l'assiette de la modification en faisant apparaître précisément la configuration des lieux, notamment les obstacles fixes à contourner et ceux qui devront être supprimés (clôtures, arbres et arbustes).

▪ Procédure de suppression :

Par **arrêté préfectoral**.

1.5 - Logique d'établissement.

1.5.1 - Les générateurs :

a) S'agissant des servitudes fondées sur l'article L. 211-7- (1) du Code de l'environnement :

Travaux, ouvrages, installations, cours d'eau, canal, lac ou plan d'eau, y compris les accès à ce cours d'eau, à ce canal, à ce lac ou à ce plan d'eau.

b) S'agissant des anciennes servitudes fondées sur le décret n° 59-96 :

Cours d'eau ou section de cours d'eau non domanial dont la liste est fixée par l'arrêté préfectoral instaurant ou modifiant la servitude.

1.5.2 - Les assiettes :

a) S'agissant des servitudes fondées sur l'article L. 211-7- (1) du Code de l'environnement :

Une largeur maximale de 6 mètres (art. R. 152-29 du Code rural).

Pour les cours d'eau, cette distance est mesurée par rapport à la rive.

Lorsque la configuration des lieux ou la présence d'un obstacle fixe l'exigent pour permettre le passage des engins mécaniques, cette largeur peut être étendue dans la limite de 6 mètres comptés à partir de cet obstacle.

b) S'agissant des anciennes servitudes fondées sur le décret n° 59-96 :

- le lit du cours d'eau
- ainsi que ses berges, soit une bande de terrain :

- **d'une largeur maximale de 4 mètres, pouvant être portée à 6 mètres** par arrêté modificatif sur la base des nouveaux textes de référence (art. R. 152-29 du Code rural),
- **mesurée à partir de la rive du cours d'eau ou à partir d'un éventuel obstacle fixe** au passage des engins mécaniques, en respectant autant que possible les arbres et plantations existants,
- **délimitée éventuellement par une liste de parcelles.**

2 - Bases méthodologiques de numérisation.

2.1 - Définition géométrique.

2.1.1 - Les générateurs.

Le générateur est l'axe du cours d'eau (le lit). Lorsque la représentation devient zonale du fait d'une plus grande largeur, on prend en compte les limites de surface (les berges) comme génératrices de la servitude.

Méthode : identifier le cours d'eau par un repérage visuel en le découpant en tronçons linéaires et surfaciques.

2.1.2 - Les assiettes.

L'assiette est l'objet surfacique représentant la zone de passage, déterminé par processus géométrique (zone tampon engendrée par le générateur).

Prendre en compte certains découpages particuliers d'assiette dans certaines zones lorsque le document réglementaire l'impose (texte et/ou cartographie associée).

2.2 - Référentiels géographiques et niveau de précision.

Référentiels : Scan25 ou RGE
La construction graphique du générateur et de l'assiette s'établit préférentiellement à partir du Référentiel à Grande Echelle (RGE) en utilisant la couche hydrographie de la BDTopo, complétée éventuellement par la géométrie de la BD Carthage.

Précision :
Échelle de saisie maximale : celle du cadastre
Échelle de saisie minimale : le 1/25000
Précision métrique avec le RGE, décamétrique avec SCAN25

3 - Numérisation et intégration.

3.1 - Numérisation dans MapInfo.

3.1.1 - Préalable.

Télécharger à partir du site du PND Urbanisme (http://ads.info.application.i2/rubrique.php3?id_rubrique=178) les documents suivants :

- la documentation sur la structure des fichiers MapInfo,
- les modèles de fichiers MapInfo (actes, générateurs, assiettes, liens sup / communes)

3.1.2 - Saisie de l'acte.

Ouvrir le fichier modèle XX_ACT.tab puis l'enregistrer sous le nom **A4_ACT.tab**.

Saisir les données alphanumériques liées aux actes conformément aux consignes de saisie figurant au **chapitre 2** du document **Structure des modèles mapinfo.odt**.

3.1.3 - Numérisation du générateur.

■ Recommandations :

Privilégier :

- la numérisation au niveau départementale et non à la commune (un cours d'eau traverse généralement plusieurs communes d'un point a vers un point b),
- la numérisation à partir de la Bd Topo (couche hydrographie).

■ Précisions liées à GéoSUP :

2 types de générateur sont possibles pour une sup A4 :

- une polyligne : correspondant au tracé d'un cours de type linéaire (ex. : un ruisseau),
- un polygone : correspondant au tracé d'un cours de type surfacique (ex. : un fleuve, un lac).

Remarque :

Plusieurs générateurs et types de générateur sont possibles pour une même servitude A4 (ex. : un ruisseau et son lac).

■ Numérisation :

Ouvrir le fichier XX_SUP_GEN.tab puis l'enregistrer sous le nom **A4_SUP_GEN.tab**.

Si le générateur est de type linéaire :

- dessiner le cours d'eau à l'aide de l'outil polyligne  (trait continu, couleur noir, épaisseur 1 pixel).

Si le générateur est de type surfacique :

- dessiner le cours d'eau à l'aide de l'outil polygone  (trame transparente, ligne continu, épaisseur 1 pixel).

Si plusieurs générateurs sont associés à une même servitude :

- dessiner les différents générateurs à l'aide des outils précédemment cités puis assembler les en utilisant l'option Objets / Assembler. Penser ensuite à compacter la table MapInfo.

Remarque :

Ne pas assembler des générateurs de types différents (ex. : une ligne avec une surface). Les générateurs assemblés doivent être similaires pour pouvoir être importés dans GéoSup.

■ Saisie des données alphanumériques associées :

Saisir les données alphanumériques liées à la création du générateur conformément aux consignes de saisie figurant au **chapitre 3** du document **Structure des modèles mapinfo.odt**.

Important :

Si plusieurs générateurs sont associés à une même servitude le champ NOM_SUP devra être saisi de façon similaire pour tous les objets créés. En revanche le champ NOM_GEN devra être saisi de façon distinct.

Pour différencier le type de représentation graphique du générateur dans GéoSup, le champ CODE_CAT doit être alimenté par un code :

- **A4** pour la conservation des eaux.

3.1.4 - Création de l'assiette.

▪ Précisions liées à GéoSUP :

1 seuls type d'assiette est possible pour une sup A4 :

- une surface : correspondant à la zone de protection relative à la conservation des eaux.

▪ Numérisation :

L'assiette est une zone de protection relative à la conservation des eaux :

- ouvrir le fichier XX_ASS.tab puis l'enregistrer sous le nom **A4_ASS.tab**.
- dessiner la zone de protection à l'aide de l'outil polygone  (trame transparente, ligne continu, épaisseur 1 pixel)

Si plusieurs assiettes sont associés à une même servitude :

- dessiner les différentes assiettes à l'aide des méthodes précédemment citées puis assembler les en utilisant l'option Objets / Assembler. Penser ensuite à compacter la table MapInfo.

▪ Saisie des données alphanumériques associées :

Saisir les données alphanumériques liées aux générateurs conformément aux consignes de saisie figurant au **chapitre 4** du document **Structure des modèles mapinfo.odt**.

Important :

Pour différencier le type de représentation graphique du générateur dans GéoSup (inscrit ou classé), le champ CODE_CAT doit être alimenté par un code :

- **A4** pour la conservation des eaux.

Pour différencier le type d'assiette dans GéoSup (zone de protection), le champ TYPE_ASS doit être en adéquation avec le type de catégorie saisi dans le champ CODE_CAT :

- pour la catégorie **A4 - conservation des eaux** le champ **TYPE_ASS** doit être égale à **Zone de protection** (respecter la casse).

3.1.5 - Lien entre la servitude et la commune.

Ouvrir le fichier XX_LIENS_SUP_COM.tab puis l'enregistrer sous le nom **A4_SUP_COM.tab**.


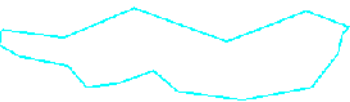

Saisir toutes les communes impactées par l'emprise (assiette) de la servitude, conformément aux consignes de saisie figurant au **chapitre 5** du document **Structure des modèles mapinfo.odt**.

3.2 - Règles de nommage des données attributaires.

Reste à définir.

3.3 - Sémiologie.

Type de générateur	Représentation cartographique	Précision géométrique	Couleur
--------------------	-------------------------------	-----------------------	---------

Linéaire (ex. : un cours d'eau)		Polyligne de couleur bleue et d'épaisseur égale à 2 pixels	Rouge : 0 Vert : 255 Bleu : 255
Surfacique (ex. : un lac)		Polygone composée d'aucune trame Trait de contour continu de couleur bleue et d'épaisseur égal à 2 pixels	Rouge : 0 Vert : 255 Bleu : 255
Type d'assiette	Représentation cartographique	Précision géométrique	Couleur
Surfacique (ex. : une zone de passage)		Polygone composée d'aucune trame Trait de contour discontinu de couleur verte et d'épaisseur égal à 2 pixels	Rouge : 0 Vert : 255 Bleu : 0

3.4 - Intégration dans GéoSup.

Importer les fichiers MapInfo dans l'ordre suivant :

- les actes,
- les sup et les générateurs,
- les assiettes,
- les liens sup / communes.

conformément aux consignes figurant **aux chapitres 4, 5, 6, et 7** du document **Import_GeoSup.odt**.

Servitude A5

Canalisations publiques d'eau et d'assainissement



Ressources, territoires, habitats et logement
Énergie et climat
Développement durable
Prévention des risques
Infrastructures, transports et mer

Présent
pour
l'avenir



Credit photo : Thierry Caro

Ministère de l'Écologie, du Développement durable,
des Transports et du Logement

www.developpement-durable.gouv.fr

SERVITUDES DE TYPE A5

SERVITUDES RELATIVES AUX CANALISATIONS PUBLIQUES D'EAU ET D'ASSAINISSEMENT

Servitudes reportées en annexe de l'article R. 126-1 du Code de l'urbanisme dans les rubriques :

II – Servitudes relatives à l'utilisation de certaines ressources et équipements

C – Canalisations

b) Eaux et assainissement

1 - Fondements juridiques

1.1 - Définition

Il est institué au profit des collectivités publiques, des établissements publics ou des concessionnaires de services publics qui entreprennent des travaux d'établissement de canalisations d'eau potable ou d'évacuation d'eaux usées ou pluviales une servitude leur conférant le droit d'établir à demeure des canalisations souterraines dans les terrains privés non bâtis, excepté les cours et jardins attenants aux habitations.

La servitude donne à son bénéficiaire le droit :

- d'enfouir une ou plusieurs canalisations;
- d'essarter les arbres susceptibles de nuire à l'établissement et à l'entretien de la canalisation;
- d'accéder au terrain dans lequel la conduite est enfouie, les agents chargés du contrôle bénéficiant du même droit d'accès;
- d'effectuer tous travaux d'entretien et de réparation (La date du commencement des travaux est portée à la connaissance des propriétaires et exploitants 8 jours au moins avant la date prévue pour le début des travaux. Un état des lieux doit, si cela est nécessaire, être dressé contradictoirement en vue de la constatation éventuelle des dommages pouvant résulter des dits travaux).

Les propriétaires et leurs ayants droit doivent s'abstenir de tout faire de nature à nuire au bon fonctionnement, à l'entretien et à la conservation de l'ouvrage.

L'établissement de cette servitude ouvre droit à indemnité dont les contestations sont jugées comme en matière d'expropriation pour cause d'utilité publique.

Si le rejet d'une demande de permis de construire a pour motif l'exercice du droit de servitude dans la parcelle considérée, son propriétaire peut requérir l'acquisition totale de la parcelle par le maître de l'ouvrage, soit à l'amiable, soit par voie d'expropriation. Si le permis de construire est accordé sous réserve d'un déplacement des canalisations, les frais de ce déplacement sont à la charge du bénéficiaire de la servitude.

1.2 - Références législatives et réglementaires

Anciens textes :

Loi n°62-904 du 4 août 1962 instituant une servitude sur les fonds privés pour la pose de canalisations publiques d'eau ou d'assainissement.

Décret n°64-153 du 15 février 1964 relatif à l'application de la loi n° 62-904 du 4 août 1962 instituant une servitude sur les fonds privés pour la pose des canalisations publiques d'eau ou d'assainissement

Textes en vigueur :

Articles L. 152-1, L. 152-2 et R.152-1 à R. 152-15 du code rural et de la pêche maritime

1.3 - Bénéficiaires et gestionnaires

Bénéficiaires	Gestionnaires
Maîtres d'ouvrage et concessionnaires des canalisations	DDT(M) Directions départementales des territoires (et de la mer)

1.4 - Procédures d'instauration, de modification ou de suppression

A défaut d'accord amiable avec les propriétaires, la servitude est instaurée dans les conditions et selon les étapes suivantes :

1. Demande d'instauration de la servitude par la personne morale de droit public maître de l'ouvrage ou son concessionnaire, adressée au préfet. La demande comprend :

- une note donnant toutes précisions utiles sur l'objet des travaux et sur leur caractère technique;
- le plan des ouvrages prévus;
- le plan parcellaire des terrains sur lesquels l'établissement de la servitude est envisagé. Ce plan indique le tracé des canalisations à établir, la profondeur minimum à laquelle les canalisations seront posées, la largeur des bandes de terrain où seront enfouies les canalisations et essartés les arbres susceptibles de nuire à l'établissement et à l'entretien de la canalisation ainsi que tous les autres éléments de la servitude;
- la liste par commune des propriétaires des parcelles concernées;
- l'étude d'impact, le cas échéant.

2. Consultation des services intéressés et notamment du directeur départemental des territoires chargé du contrôle.

3. Enquête publique dans les formes prévues par les articles R. 152-5 à R. 152-9 du code rural et de la pêche maritime¹. Lorsque les travaux font l'objet d'une déclaration d'utilité publique et que le demandeur est en mesure, avant celle-ci, de déterminer les parcelles qui seront grevées par la servitude et de fournir le tracé précis des canalisations à établir, l'enquête peut être menée en même temps que l'enquête parcellaire avec laquelle elle peut être confondue.

4. Notification individuelle du dépôt du dossier est faite par le demandeur aux propriétaires intéressés, dans les formes et suivant les conditions prévues aux articles R. 11-22 et R. 11-23 du code de l'expropriation pour cause d'utilité publique.

5. Établissement de la servitude par arrêté préfectoral.

6. Notification de l'arrêté préfectoral au demandeur et au directeur départemental des territoires.

7. Notification à chaque propriétaire, à la diligence du demandeur, par lettre recommandée avec demande d'avis de réception. Au cas où un propriétaire intéressé ne pourrait être atteint, la notification est faite au fermier, locataire, gardien ou régisseur de la propriété ou, à défaut, au maire de la commune où se trouve celle-ci.

8. Affichage de l'arrêté préfectoral à la mairie de chaque commune intéressée.

9. Annexion au plan local d'urbanisme.

¹ Il ne s'agit pas en l'espèce d'une enquête publique dans les formes prévues par le code de l'expropriation pour cause d'utilité publique, dès lors, la violation de certaines formes prévues par le Code de l'expropriation est inopérante (Conseil d'État, 6 / 2 SSR, du 4 avril 1997, 162967 163831).

1.5 - Logique d'établissement

1.5.1 - Les générateurs

Les canalisations souterraines d'eau potable ou d'évacuation d'eaux usées ou pluviales.

1.5.2 - Les assiettes

Une bande de terrain dont la largeur est fixée par le préfet, mais qui ne pourra dépasser 3 mètres, une hauteur minimum de 0,60 mètre étant respectée entre la génératrice supérieure des canalisations et le niveau du sol après les travaux.

Une bande de terrain plus large pourra être déterminée par l'arrêté préfectoral instituant la servitude pour l'essartage des arbres susceptibles de nuire à l'établissement et à l'entretien de la canalisation.

2 - Bases méthodologiques de numérisation

2.1 - Définition géométrique

2.1.1 - Les générateurs

Le générateur est de type linéaire. Il représente l'axe de l'ouvrage de distribution (eau potable), ou de collecte (eaux usées ou pluviales).

Sa représentation graphique doit distinguer les canalisations d'eau et les canalisations d'assainissement.

Méthode : identifier l'ouvrage par un repérage visuel et en représenter l'axe en linéaire

2.1.2 - Les assiettes.

L'assiette est systématiquement confondue avec le générateur, par duplication.

Sa représentation graphique doit distinguer les canalisations d'eau et les canalisations d'assainissement.

2.2 - Référentiels géographiques et niveau de précision

Référentiels : La construction graphique du générateur peut s'établir préférentiellement à partir du Scan25 ou du référentiel à grande échelle.

Précision de positionnement (absolu) : de l'ordre de 5 à 10 m selon rapport à l'échelle cartographique du document source.

Précision : Échelle de saisie maximale, 1/5000

Échelle de saisie minimale, 1/25000

Métrique ou déca-métrique suivant le référentiel.

3 - Numérisation et intégration

3.1 - Numérisation dans MapInfo

3.1.1 - Préalable

Télécharger à partir du site du PND Urbanisme (http://ads.info.application.i2/rubrique.php3?id_rubrique=178) les documents suivants :

- la documentation sur la structure des fichiers MapInfo,
- les modèles de fichiers MapInfo (actes, générateurs, assiettes, liens sup / communes).

3.1.2 - Saisie de l'acte

Ouvrir le fichier modèle XX_ACT.tab puis l'enregistrer sous le nom **A5_ACT.tab**.

Saisir les données alphanumériques liées aux actes conformément aux consignes de saisie figurant au **chapitre 2** du document *Structure des modèles mapinfo.odt*.

3.1.3 - Numérisation du générateur

▪ Recommandations :

Privilégier :

- la numérisation au niveau départemental et non à la commune (une canalisation d'eau potable ou d'assainissement peut traverser plusieurs communes).

▪ Précisions liées à GéoSUP :

1 seul type de générateur est possible pour une sup A5 :

- une polyligne : correspondant au tracé de la canalisation d'eau ou d'assainissement de type linéaire.

Remarque :

Plusieurs générateurs sont possibles pour une même servitude A5 (ex. : départ de plusieurs canalisations à partir d'une réserve d'eau ou d'une station d'assainissement).

▪ Numérisation :

Ouvrir le fichier XX_SUP_GEN.tab puis l'enregistrer sous le nom **A5_SUP_GEN.tab**.

Dessiner la canalisation à l'aide de l'outil polyligne  (trait continu, couleur noir, épaisseur 1 pixel).

▪ Saisie des données alphanumériques associées :

Saisir les données alphanumériques liées à la création du générateur conformément aux consignes de saisie figurant au **chapitre 3** du document *Structure des modèles mapinfo.odt*.

Important :

Si plusieurs générateurs sont associés à une même servitude le champ NOM_SUP devra être saisi de façon similaire pour tous les objets créés. En revanche le champ NOM_GEN devra être saisi de façon distinct.

Pour différencier le type de représentation graphique du générateur dans GéoSup (canalisation d'eau ou d'assainissement), le champ CODE_CAT doit être alimenté par 2 sous codes :

- **A5_EP** pour les canalisations d'eau,
- **A5_EU** pour les canalisations d'assainissement.

3.1.4 - *Création de l'assiette*

▪ Précisions liées à GéoSUP :

1 seul type d'assiette est possible pour une sup A5 :

- une polyligne : correspondant à l'emprise pour la protection de la canalisation et/ou l'essartage des arbres susceptibles de nuire à l'établissement et à l'entretien de la canalisation.

▪ Numérisation :

L'assiette d'une servitude A5 est égale au tracé du générateur. Une fois la numérisation des générateurs entièrement achevée, il conviendra donc de faire une copie du fichier A5_SUP_GEN.tab et de l'enregistrer sous le nom **A5_ASS.tab**.

Modifier ensuite la structure du fichier A5_ASS.tab conformément aux consignes de saisie figurant au **chapitre 4** du document *Structure des modèles mapinfo.odt* tout en gardant les champs NOM_SUP, CODE_CAT, NOM_GEN.

▪ Saisie des données alphanumériques associées :

Saisir les données alphanumériques liées aux générateurs conformément aux consignes de saisie figurant au **chapitre 4** du document *Structure des modèles mapinfo.odt*.

Important :

Pour différencier le type de représentation graphique du générateur dans GéoSup (canalisation d'eau ou d'assainissement), le champ CODE_CAT doit être alimenté par 2 sous codes :

- **A5_EP** pour les canalisations d'eau,
- **A5_EU** pour les canalisations d'assainissement.

Pour différencier le type d'assiette dans GéoSup (canalisation d'eau ou d'assainissement), le champ TYPE_ASS doit être en adéquation avec le type de catégorie saisi dans le champ CODE_CAT :

- pour la catégorie **A5_EP - canalisation publique d'eau** le champ **TYPE_ASS** doit être égale à **Canalisation d'eau** (respecter la casse),
- pour la catégorie **A5_EU - canalisation publique d'assainissement** le champ **TYPE_ASS** doit être égale à **Canalisation d'assainissement** (respecter la casse).

3.1.5 - *Lien entre la servitude et la commune*



Ouvrir le fichier XX_LIENS_SUP_COM.tab puis l'enregistrer sous le nom **A5_SUP_COM.tab**.



Saisir toutes les communes impactées par l'emprise (assiette) de la servitude, conformément aux consignes de saisie figurant au **chapitre 5** du document *Structure des modèles mapinfo.odt*.

3.2 - Données attributaires

Consulter le document de présentation au paragraphe "règles de nommage des objets" (page 6/11) ainsi que le modèle conceptuel SUP du CNIG et/ou le standard COVADIS SUP.

3.3 - Sémiologie

Type de générateur	Représentation cartographique	Précision géométrique	Couleur
Linéaire (ex. : une canalisation d'eau)		Polyligne de couleur verte composée de traits perpendiculaires et d'épaisseur égale à 2 pixels	Rouge : 0 Vert : 255 Bleu : 0
Linéaire (ex. : une canalisation d'assainissement)		Polyligne de couleur verte composée de traits perpendiculaires et d'épaisseur égale à 3 pixels	Rouge : 0 Vert : 255 Bleu : 0

Type d'assiette	Représentation cartographique	Précision géométrique	Couleur
Linéaire (ex. : une canalisation d'eau)		Polyligne de couleur verte composée de traits perpendiculaires et d'épaisseur égale à 2 pixels	Rouge : 0 Vert : 255 Bleu : 0
Linéaire (ex. : une canalisation d'assainissement)		Polyligne de couleur verte composée de traits perpendiculaires et d'épaisseur égale à 3 pixels	Rouge : 0 Vert : 255 Bleu : 0

3.4 - Intégration dans GéoSup

Importer les fichiers MapInfo dans l'ordre suivant :

- les actes,
- les sup et les générateurs,
- les assiettes,
- les liens sup / communes.

conformément aux consignes figurant *aux chapitres 4, 5, 6, et 7* du document *Import_GeoSup.odt*.

Ressources, territoires, habitats et logement
Énergie et climat Développement durable
Prévention des risques Infrastructures, transports et mer

**Présent
pour
l'avenir**

Ministère de l'Écologie, du Développement durable,
des Transports et du Logement
Direction générale de l'Aménagement,
du Logement et de la Nature

Arche Sud
92055 La Défense Cedex

Servitude AC1

*Servitude de protection des monuments
historiques classés ou inscrits*



Ressources, territoires, habitats et logement
Énergie et climat Développement durable
Prévention des risques Infrastructures, transports et mer

Présent
pour
l'avenir



Liberté • Égalité • Fraternité
RÉPUBLIQUE FRANÇAISE



Ministère
de l'Écologie,
du Développement
durable,
des Transports
et du Logement

SERVITUDES DE TYPE AC1

MESURES DE CLASSEMENT ET D'INSCRIPTION D'IMMEUBLES AU TITRE DES MONUMENTS HISTORIQUES PERIMETRES DE PROTECTION AUTOUR DES MONUMENTS HISTORIQUES CLASSES OU INSCRITS ZONES DE PROTECTION AUTOUR DES MONUMENTS HISTORIQUES

Servitudes reportées en annexe de l'article R. 126-1 du Code de l'urbanisme dans les rubriques :

- I - Servitudes relatives à la conservation du patrimoine
- B - Patrimoine culturel
- a) Monuments historiques

1 - Fondements juridiques.

1.1 - Définition.

Mesures de classement d'immeubles ou parties d'immeubles dont la conservation présente, du point de vue de l'histoire ou de l'art un intérêt public et faisant obligation aux propriétaires d'immeubles classés de n'effectuer aucuns travaux de construction, modification ou démolition sur ces immeubles sans autorisation préalable du préfet de Région ou du ministre chargé de la culture.

Mesures d'inscription sur un inventaire supplémentaire d'immeubles ou parties d'immeubles qui, sans justifier une demande de classement immédiat, présentent un intérêt d'histoire ou d'art suffisant pour en rendre désirable la préservation, mesures faisant obligation pour les propriétaires d'immeubles inscrits de ne procéder à aucune modification de ces immeuble sans déclaration préalable auprès du service départemental de l'architecture et du patrimoine.

Périmètres de protection autour des immeubles classés ou inscrits à l'intérieur desquels aucune construction nouvelle, aucune démolition, aucun déboisement, aucune transformation ou modification de nature à affecter l'aspect d'un immeuble ne peut être réalisé sans autorisation préalable :

- **périmètre de droit commun : 500 mètres,**
- **périmètres étendus au-delà des 500 mètres ou périmètres adaptés (PPA)** en extension ou réduction du périmètre de droit commun,
- **périmètres modifiés (PPM)** de façon à désigner des ensembles d'immeubles bâtis ou non qui participent de l'environnement du monument.

Zones de protection autour de monuments historiques classés à l'intérieur desquelles l'utilisation des sols est réglementée par le décret instaurant la zone.

1.2 - Références législatives et réglementaires.

- **Concernant les mesures de classement :**

Anciens textes :

Articles 1 à 5 de la loi du 31 décembre 1913 modifiée sur les monuments historiques (abrogée par l'ordonnance 2004 - 178 du 20 février 2004, à l'exception de dispositions à caractère réglementaire).

Décret du 18 mars 1924 modifié portant règlement d'administration publique pour l'application de la loi du 31 décembre 1913 sur les monuments historiques (abrogé par le décret n° 2007-487 du 30 mars 2007 relatif aux monuments historiques et aux zones de protection du patrimoine architectural, urbain et paysager).

Textes en vigueur :

Code du patrimoine : articles L. 621-1 à L. 621-22

Décret n° 2007-487 du 30 mars 2007 relatif aux monuments historiques et aux zones de protection du patrimoine architectural, urbain et paysager (articles 9 à 18).

▪ **Concernant les mesures d'inscription :**

Anciens textes :

Articles 1 à 5 de la loi précitée du 31 décembre 1913 modifiée, notamment, par la loi du 23 juillet 1927 instaurant la mesure d'inscription

Décret précité du 18 mars 1924 modifié.

Textes en vigueur :

Code du patrimoine : articles L. 621-25 à L. 621-29

Décret n° 2007-487 du 30 mars 2007 relatif aux monuments historiques et aux zones de protection du patrimoine architectural, urbain et paysager (articles 34 à 40).

▪ **Concernant le périmètre de protection de 500 m autour de l'immeuble classé ou inscrit :**

Anciens textes :

Dispositions combinées des articles 1er (alinéa 2) et 13 bis de la loi précitée du 31 décembre 1913 modifiée.

Textes en vigueur :

Code du patrimoine : articles L. 621-30-1 (1er alinéa) et L. 621-31

▪ **Concernant les périmètres de protection étendus ou adaptés :**

Anciens textes (relatifs aux périmètres étendus) :

Dispositions combinées des articles 1er (alinéa 2 modifié) et 13 bis de la loi précitée du 31 décembre 1913 modifiée.

Textes en vigueur (relatifs aux PPA introduits par l'ordonnance n°2005-1128 du 8 septembre 2005 relative aux monuments historiques et espaces protégés) :

Code du patrimoine : articles L. 621-30-1 (alinéa 2) et L. 621-31

Décret n° 2007-487 du 30 mars 2007 relatif aux monuments historiques et aux zones de protection du patrimoine architectural, urbain et paysager (articles 49 et 51)

▪ **Concernant les périmètres de protection modifiés :**

Anciens textes :

Article 1er (alinéa 3) de la loi précitée du 31 décembre 1913 modifiée par la loi n°2000-1208 du 13 décembre 2000 relative à la solidarité et au renouvellement urbains (loi SRU) - (article 40).

Textes en vigueur :

Code du patrimoine : articles L. 621-30-1 (alinéa 3) et L. 621-31

Décret n° 2007-487 du 30 mars 2007 relatif aux monuments historiques et aux zones de protection du patrimoine architectural, urbain et paysager (articles 50 et 51)

■ Concernant les zones de protection autour de monuments historiques classés :

Anciens textes :

Articles 28 de la loi du 2 mai 1930 ayant pour objet de réorganiser la protection des monuments naturels et des sites de caractère artistique, historique, scientifique, légendaire ou pittoresque.

Articles 17 à 20 de la même loi relatifs à la procédure d'instauration.

Ces articles ont été abrogés par l'article 72 (3ème alinéa) de la loi n°83-8 du 7 janvier 1983 relative à la répartition des compétences entre les communes, les départements et l'État, cette même loi instaurant, dans son article 70, les **zones de protection du patrimoine architectural, urbain et paysager (ZPPAUP)**.

1.3 - Bénéficiaires et gestionnaires.

Catégories de servitudes	Bénéficiaires	Gestionnaires	Instances consultées
Mesures de classement et d'inscription	<ul style="list-style-type: none">- Ministère chargé des affaires culturelles,- Préfet de région,- Propriétaires des immeubles classés ou inscrits.	<ul style="list-style-type: none">- Conservation régionale des monuments historiques,- Service régional de l'archéologie,- Service départemental de l'architecture et du patrimoine (ABF).	<ul style="list-style-type: none">Commission supérieure des monuments historiquesCommission régionale du patrimoine et des sites (CRPS)
Périmètres de protection	<ul style="list-style-type: none">- Ministère chargé des affaires culturelles,- Préfet du département,- Commune.	<ul style="list-style-type: none">- Service départemental de l'architecture et du patrimoine (ABF),- Commune.	
Zones de protection	<ul style="list-style-type: none">- Ministère chargé des affaires culturelles,- Préfet du département.	<ul style="list-style-type: none">- Préfet du département.	

1.4 - Procédures d'instauration, de modification ou de suppression.

■ Procédure de classement :

Proposition de classement faite par le préfet de région au ministre chargé de la culture

Éventuel **arrêté conservatoire d'inscription** signé du préfet de région

Arrêté ministériel, si proposition de classement retenue

Décret en Conseil d'État pour classement d'office, si refus de classement par le propriétaire

Publication des décisions de classement et déclassement :

- à la Conservation des hypothèques,
- au BO du ministère chargé de la culture,
- au JO avant l'expiration du 1^{er} semestre de l'année suivante.

Notification par le préfet de région à l'autorité compétente en matière de plan local d'urbanisme pour annexion au POS/PLU

Pièces du dossier de demande de classement :

- renseignements détaillés sur l'immeuble (historique, descriptif, juridique, urbanistique, ...),
- documents graphiques (photographies, plans, croquis, références cadastrales, ...) ?

■ Procédure d'inscription :

Initialement : **arrêté ministériel**

Puis : **arrêté du préfet de région**

arrêté ministériel seulement si procédure mixte de classement et d'inscription ou si l'initiative de l'inscription émane du ministre.

Publication des décisions d'inscription ou radiation :

- à la Conservation des hypothèques,
- au recueil des actes administratifs de la préfecture de région,
- au JO avant l'expiration du 1^{er} semestre de l'année suivante.

Notification par le préfet de région à l'autorité compétente en matière de plan local d'urbanisme pour annexion à ce plan

Pièces du dossier de demande d'inscription :

- renseignements détaillés sur l'immeuble (historique, descriptif, juridique, urbanistique...),
- documents graphiques (photographies, plans, croquis, références cadastrales ...).

■ Procédure d'instauration des périmètres de protection :

- **périmètre de 500 mètres** : application automatique,
- **périmètres étendus ou PPA** :

- anciennes dispositions (périmètres étendus) : un **décret en Conseil d'État** détermine les monuments auxquels s'applique cette extension et délimite le périmètre de protection de chacun d'eux.

- dispositions en vigueur (PPA) :

- périmètre délimité à l'occasion d'une procédure d'inscription ou de classement ou d'une instance de classement,
- enquête publique,
- **arrêté du préfet du département**, publié au recueil des actes administratifs de la préfecture,
- **décret en Conseil d'État**, si désaccord de la commune ou des communes intéressées.

- **modification de périmètres existants selon deux procédures distinctes :**

- **à l'occasion de l'élaboration, de la modification ou de la révision d'un PLU :**

- enquête publique conjointe à celle du PLU,
- **l'approbation du PLU emporte modification du périmètre.**

- **à tout moment et pour l'ensemble des communes :**

- enquête publique,
- **arrêté du préfet du département**,
- publication au recueil des actes administratifs de la préfecture,
- **décret en Conseil d'État** si désaccord des communes.

Les pièces constitutives des dossiers d'enquête publique sont celles prévues aux articles L. 123-1 et R. 123-6 du Code de l'environnement.

Les tracés des périmètres sont annexés aux PLU conformément à l'article L. 621-30-1 du Code du patrimoine, avant-dernier alinéa.

■ Procédure d'instauration des zones de protection :

- projet de protection établi par le préfet,
- enquête publique,

- décret en CE,
- publication à la conservation des hypothèques.

Pièces du projet :

- plan des parcelles constituant la zone à protéger,
- prescriptions à imposer.

1.5 - Logique d'établissement.

1.5.1 - Les générateurs.

- pour les servitudes attachées au monuments : l'acte de classer ou d'inscrire ou de classer et inscrire un immeuble,
- pour les périmètres de protection : le monument ou la partie de monument classé ou inscrit ou classé et inscrit,
- pour les zones de protection : un monument classé.

1.5.2 - Les assiettes.

- tout ou partie d'un immeuble,
- un ou des périmètres définis autour du monument :
 - soit le rayon de 500 mètres fixé par la loi,
 - soit un périmètre étendu au-delà des 500 mètres ou au contraire réduit (bâtiments industriels, édifices ruraux, ...) ou encore spécifique (cône de vue, perspective monumentale, ...),
 - soit un périmètre limité à des secteurs géographiques les plus sensibles ou étendu à des éléments de paysage situés au-delà des 500 mètres mais entretenant avec le monument une relation forte (perspective d'une voie, paysage écrivain, ...).
- soit une zone autour du monument classé définie par le décret institutif.

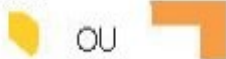
2 - Bases méthodologiques de numérisation.

2.1 - Définition géométrique.

2.1.1 - Les générateurs.

Le générateur est un objet de type polygone reprenant le contour du M.H., ou bien un point (étoile) pour une façade, un puits ou pour toute autres éléments de petites taille qu'on ne peut détourner pour cause de lisibilité.

Un polygone de l'enceinte du
générateur



OU



Abords ou PPM de MH
(classé ou inscrit)

2.1.2 - Les assiettes.

Les assiettes sont des polygones de type zone tampon ou buffer, leurs applications sont un rayon de 500 mètres généré depuis le contour ou le centroïde (pour un point) de l'objet inscrit ou classé.



2.2 - Référentiels géographiques et niveau de précision.

Référentiels : Scan25 ou RGE
La construction graphique du générateur et de l'assiette s'établit préférentiellement à partir du Référentiel à Grande Echelle (RGE) en utilisant BDTopo et/ou BD Ortho

Précision : Échelle de saisie maximale : celle du cadastre
Échelle de saisie minimale : le 1/25000
Précision métrique avec le RGE, décimétrique avec SCAN25

3 - Numérisation et intégration.

3.1 - Numérisation dans MapInfo.

3.1.1 - Préalable.

Télécharger à partir du site du PND Urbanisme (http://ads.info.application.i2/rubrique.php3?id_rubrique=178) les documents suivants :

- la documentation sur la structure des fichiers MapInfo,
- les modèles de fichiers MapInfo (actes, générateurs, assiettes, liens sup / communes).

3.1.2 - Saisie de l'acte.

Ouvrir le fichier modèle XX_ACT.tab puis l'enregistrer sous le nom **AC1_ACT.tab**.

Saisir les données alphanumériques liées aux actes conformément aux consignes de saisie figurant au **chapitre 2** du document **Structure des modèles mapinfo.odt**.

3.1.3 - Numérisation du générateur.

- **Recommandations :**

Privilégier :

- la numérisation au niveau départemental,
- la numérisation à partir de la Bd Topo (couche bâti).

■ Précisions liées à GéoSUP :

3 types de générateur sont possibles pour une sup AC1 :

- une polyligne : correspondant au tracé d'un monument de type linéaire (ex. : un mur de clôture),
- un point : correspondant au centroïde d'un monument (ex. : un menhir),
- un polygone : correspondant au tracé d'un monument de type surfacique (ex. : un bâtiment).

Remarque : plusieurs générateurs et types de générateurs sont possibles pour une même servitude AC1 (ex. : un château ayant à la fois un bâtiment et un mur de clôture).


■ Numérisation :

Ouvrir le fichier XX_SUP_GEN.tab puis l'enregistrer sous le nom **AC1_SUP_GEN.tab**.

Si le générateur est de type linéaire :

- dessiner le monument à l'aide de l'outil polyligne  (trait continu, couleur noir, épaisseur 1 pixel).

Si le générateur est de type ponctuel :

- placer le symbole sur le centroïde du monument à l'aide de l'outil symbole  (police MapInfo 3.0 Compatible, taille 12, symbole étoile, couleur noir).

Si le générateur est de type surfacique :

- dessiner le monument à l'aide de l'outil polygone  (trame transparente, ligne continu, épaisseur 1 pixel).

Si plusieurs générateurs sont associés à une même servitude :

- dessiner les différents générateurs à l'aide des outils précédemment cités puis assembler les en utilisant l'option Objets / Assembler. Penser ensuite à compacter la table MapInfo.

Remarque : ne pas assembler des générateurs de types différents (ex. : un point avec une surface). Les générateurs assemblés doivent être similaires pour pouvoir être importés dans GéoSUP.

■ Saisie des données alphanumériques associées :

Saisir les données alphanumériques liées à la création du générateur conformément aux consignes de saisie figurant au **chapitre 3** du document **Structure des modèles mapinfo.odt**.

Si plusieurs générateurs sont associés à une même servitude le champ NOM_SUP devra être saisi de façon similaire pour tous les objets créés. En revanche le champ NOM_GEN devra être saisi de façon distinct.

Pour différencier le type de représentation graphique du générateur dans GéoSUP (inscrit ou classé), le champ CODE_CAT doit être alimenté par 2 sous codes :

- **AC1_I** pour les monuments inscrits,
- **AC1_C** pour les monuments classés.

3.1.4 - Création de l'assiette.

▪ Précisions liées à GéoSUP :

1 seuls type d'assiette est possible pour une sup AC1 :

- une surface : correspondant à l'emprise du périmètre de protection du monument historiques.


▪ Numérisation :

Si l'assiette est un périmètre de protection de 500 mètres :

- une fois la numérisation des générateurs entièrement achevée, faire une copie du fichier AC1_SUP_GEN.tab et l'enregistrer sous le nom **AC1_ASS.tab**,
- ouvrir le fichier AC1_ASS.tab puis créer un tampon de 500 mètres en utilisant l'option Objet / Tampon de MapInfo.

Modifier ensuite la structure du fichier AC1_ASS.tab conformément aux consignes de saisie figurant au **chapitre 4** du document **Structure des modèles mapinfo.odt** tout en gardant les champs NOM_SUP, CODE_CAT, NOM_GEN.

Si l'assiette est un périmètre de protection modifié :

- ouvrir le fichier XX_ASS.tab puis l'enregistrer sous le nom **AC1_ASS.tab**.
- dessiner les périmètres modifiés à l'aide de l'outil polygone  (trame transparente, ligne continu, épaisseur 1 pixel)

Si plusieurs assiettes sont associés à une même servitude :

- dessiner les différentes assiettes à l'aide des méthodes précédemment citées puis assembler les en utilisant l'option Objets / Assembler. Penser ensuite à compacter la table MapInfo.

▪ Saisie des données alphanumériques associées :

Saisir les données alphanumériques liées aux générateurs conformément aux consignes de saisie figurant au **chapitre 4** du document **Structure des modèles mapinfo.odt**.

Important :

Pour différencier le type de représentation graphique du générateur dans GéoSup (inscrit ou classé), le champ CODE_CAT doit être alimenté par 2 sous codes :

- **AC1_I** pour les monuments inscrits,
- **AC1_C** pour les monuments classés.

Pour différencier le type d'assiette dans GéoSup (périmètre de protection de 500 mètres ou périmètre de protection modifié), le champ TYPE_ASS doit être en adéquation avec le type de catégorie saisi dans le champ CODE_CAT :

- pour la catégorie **AC1_I - monuments historiques inscrits** le champ **TYPE_ASS** doit être égale à **Périmètre de protection de 500 m** ou **Périmètre de protection modifié** (respecter la casse),
- pour la catégorie **AC1_C - monuments historiques classés** le champ **TYPE_ASS** doit être égale à **Périmètre de protection de 500 m** ou **Périmètre de protection modifié** (respecter la casse).

3.1.5 - Lien entre la servitude et la commune.



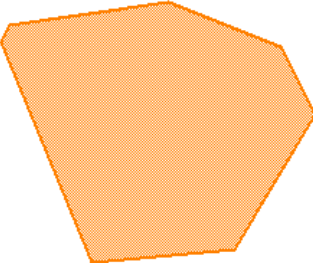
Ouvrir le fichier XX_LIENS_SUP_COM.tab puis l'enregistrer sous le nom **AC1_SUP_COM.tab**.

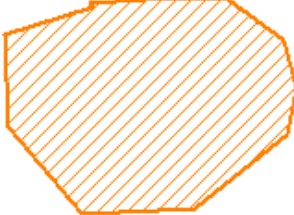
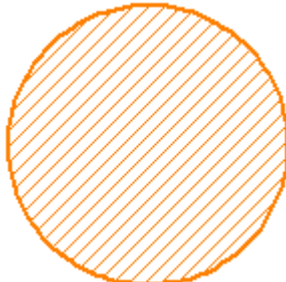
Saisir toutes les communes impactées par l'emprise (assiette) de la servitude, conformément aux consignes de saisie figurant au **chapitre 5** du document **Structure des modèles mapinfo.odt**.

3.2 - Règles de nommage des données attributaires.

Reste à définir.

3.3 - Sémiologie.

Type de générateur	Représentation cartographique	Précision géométrique	Couleur
Ponctuel (ex. : un menhir)		Triangle isocèle de couleur orangée	Rouge : 255 Vert : 128 Bleu : 0
Linéaire (ex. : un mur d'enceinte)		Polygone double de couleur orangée composée de traits perpendiculaires et d'épaisseur égale à 2 pixels	Rouge : 255 Vert : 128 Bleu : 0
Surfacique (ex. : un château)		Polygone composée d'un carroyage de couleur orangée et transparent Trait de contour continu de couleur orangée et d'épaisseur égal à 2 pixels	Rouge : 255 Vert : 128 Bleu : 0

Type d'assiette	Représentation cartographique	Précision géométrique	Couleur
Surfacique (ex. : un périmètre de protection modifié)		Polygone composée d'une trame hachurée à 45° de couleur orangée et transparente Trait de contour continu de couleur orangée et d'épaisseur égal à 2 pixels	Rouge : 255 Vert : 128 Bleu : 0
Zone tampon (ex. : un périmètre de 500 mètres)		Zone tampon composée d'une trame hachurée à 45° de couleur orangée et transparente Trait de contour continu de couleur orangée et d'épaisseur égal à 2 pixels	Rouge : 255 Vert : 128 Bleu : 0

3.4 - Intégration dans GéoSup.

Importer les fichiers MapInfo dans l'ordre suivant :

- les actes,
- les sup et les générateurs,
- les assiettes,
- les liens sup / communes.

conformément aux consignes figurant **aux chapitres 4, 5, 6, et 7** du document *Import_GeoSup.odt*.

Servitude AC2

Rapport

**Servitudes relatives aux sites
inscrits et classés**

insérer votre image
ici

SERVITUDES DE TYPE AC2

SITES INSCRITS ET CLASSÉS

Servitudes reportées en annexe de l'article R. 126-1 du Code de l'urbanisme dans les rubriques :

- I - Servitudes relatives à la conservation du patrimoine
- B - Patrimoine culturel
- b) Monuments naturels et sites

1 - Fondements juridiques

1.1 - Définition

Font l'objet de mesures d'inscription sur une liste départementale ou de classement, les monuments naturels et les sites dont la conservation ou la préservation présente, au point de vue artistique, historique, scientifique, légendaire ou pittoresque, un intérêt général.

L'inscription soit concerne des monuments naturels ou des sites méritant d'être protégés mais ne présentant pas un intérêt remarquable suffisant pour justifier leur classement, soit constitue une mesure conservatoire avant un classement. Elle peut également constituer un outil adapté à la préservation du petit patrimoine rural dans des secteurs peu soumis à une pression foncière. Enfin, elle vise de plus en plus souvent à protéger, en accompagnement d'un classement, les enclaves et les abords d'un site classé.

Le classement offre une protection forte en interdisant, sauf autorisation spéciale, la réalisation de tous travaux tendant à modifier ou détruire l'aspect du site.

Sites inscrits.

L'inscription entraîne, sur les terrains compris dans les limites fixées par l'arrêté, l'obligation pour les intéressés de ne pas procéder à des travaux autres que ceux d'exploitation courante en ce qui concerne les fonds ruraux et d'entretien normal en ce qui concerne les constructions sans avoir avisé, quatre mois à l'avance, l'administration de leur intention. L'architecte des bâtiments de France (ABF) est consulté sur tout projet de travaux en site inscrit. Cet avis simple est réputé donné faute de réponse dans le délai de deux mois, à l'exception des permis de démolir où l'avis de l'ABF est un avis conforme.

L'inscription a également pour conséquence :

- de soumettre à déclaration préalable l'édification d'une clôture (art. R. 421-12 du code de l'urbanisme) ;
- de rendre obligatoire le permis de démolir pour toute démolition de construction (art. R 421-28 du code de l'urbanisme);
- d'interdire la publicité sauf dérogation prévue par un règlement local de publicité (art. L. 581-8 du code de l'environnement);
- d'interdire le camping pratiqué isolément ainsi que la création de terrains de camping, sauf dérogation accordée, après avis de l'architecte des bâtiments de France et de la commission départementale de la nature, des paysages et des sites, par l'autorité compétente (art. R. 111-42 du code de l'urbanisme);
- d'interdire l'installation des caravanes, quelle qu'en soit la durée(art. R. 111-38 du code de l'urbanisme).

Sites classés.

Les monuments naturels ou les sites classés ne peuvent ni être détruits ni être modifiés dans leur état ou leur aspect sauf autorisation spéciale délivrée en fonction de l'importance des travaux :

- par le ministre chargé des sites après avis de la commission départementale de la nature, des paysages et des sites;

- par le préfet de département après avis de l'architecte des bâtiments de France.

En outre, toute aliénation suppose l'information de l'acquéreur et la notification au ministre chargé des Sites dans un délai de 15 jours.

Le classement a également pour conséquence :

- de rendre obligatoire, lors de la création de lignes électriques nouvelles ou de réseaux téléphoniques nouveaux, l'enfouissement des réseaux électriques ou téléphoniques ou, pour les lignes électriques d'une tension inférieure à 19 000 volts, l'utilisation de techniques de réseaux torsadés en façade d'habitation (article L. 341-11 du code de l'environnement) ;

- d'appeler le ministre chargé des sites à présenter ses observations préalablement à l'ouverture de toute enquête aux fins d'expropriation pour cause d'utilité publique ;

- d'interdire l'acquisition par prescription de droit de nature à modifier son caractère ou à changer l'aspect des lieux ;

- de conditionner l'établissement d'une servitude conventionnelle à l'agrément du ministre chargé des sites ;

- d'interdire la publicité ;

- d'interdire le camping pratiqué isolément ainsi que la création de terrains de camping, sauf dérogation accordée par l'autorité administrative après avis de la commission départementale de la nature, des paysages et des sites (art. R. 111-42 du code de l'urbanisme) ;

- d'interdire l'installation des caravanes, quelle qu'en soit la durée (art. R. 111-38 du code de l'urbanisme).

Zones de protection des sites créées en application de l'article 17 de la loi du 2 mai 1930 modifiée.

L'article 17 de la loi du 2 mai 1930 modifiée a été abrogé par l'article 72 de la loi n° 83-8. Cependant, en application de l'article L. 642-9 du code du patrimoine « Les zones de protection créées en application des articles 17 à 20 et 28 de la loi du 2 mai 1930 ayant pour objet de réorganiser la protection des monuments naturels et des sites de caractère artistique, historique, scientifique, légendaire ou pittoresque continuent à produire leurs effets jusqu'à leur suppression ou leur remplacement par des zones de protection du patrimoine architectural, urbain et paysager ou des aires de mise en valeur de l'architecture et du patrimoine ».

1.2 - Références législatives et réglementaires

Anciens textes :

Loi n°1930-05-02 du 2 mai 1930 ayant pour objet de réorganiser la protection des monuments naturels et des sites de caractère artistique, historique, scientifique, légendaire ou pittoresque; modifiée ;

Décret n°69-607 du 13 juin 1969 portant application des articles 4 et 5-1 de la loi modifiée du 2 mai 1930 sur la protection des sites.

Textes en vigueur :

Articles L. 341-1 à L. 341-15-1 et R. 341-1 et suivants du code de l'environnement.

1.3 - Procédures d'instauration, de modification et de suppression

Sites inscrits.

1. L'initiative de l'inscription appartient à la commission départementale de la nature, des paysages et des sites. Cette dernière peut être sollicitée par l'administration, une collectivité, un particulier ou une association ;

2. Le préfet communique alors la proposition d'inscription à l'inventaire des sites et monuments naturels, pour avis du conseil municipal, aux maires des communes dont le territoire est concerné par le projet. En Corse, cette proposition d'inscription est communiquée par le président du conseil exécutif ;

3. Passé un délai de trois mois et en l'absence de réponse, l'avis du conseil municipal est réputé favorable ;

4. Enquête publique réalisée conformément au chapitre III du titre II du livre 1er du code de l'environnement ;

5. L'inscription est prononcée par arrêté du ministre chargé des sites, après consultation de la commission départementale de la nature, des paysages et des sites sans que l'accord des propriétaires concernés ne soit requis. En Corse, l'inscription est prononcée par délibération de l'assemblée de Corse, après avis du représentant de l'État ;

6. L'arrêté (ou la délibération) prononçant l'inscription sur la liste est notifié par le préfet (ou le président du conseil exécutif) aux propriétaires du monument naturel ou du site sous peine que la décision ne leur soit pas opposable. Toutefois, une mesure générale de publicité est prévue lorsque le nombre de propriétaires intéressés par l'inscription d'un même site ou monument naturel est supérieur à cent ou lorsque l'administration est dans l'impossibilité de connaître l'identité ou le domicile des propriétaires (publication dans deux journaux, dont au moins un quotidien; affichage en mairie) ;

7. L'arrêté (ou la délibération) prononçant l'inscription est ensuite publié au recueil des actes administratifs de la préfecture (ou de la collectivité territoriale) ;

8. La décision d'inscription et le plan de délimitation du site sont reportés aux plans locaux d'urbanisme (PLU) ou aux plans d'occupation des sols du territoire concerné et constitue ainsi une servitude.

La désinscription totale ou partielle d'un site inscrit jugé irréversiblement dégradé nécessite une levée d'inscription par application de la règle du parallélisme des formes.

Sites classés.

1. Saisine de la commission supérieure des sites, perspectives et paysages d'une demande de classement et renvoi à la commission départementale aux fins d'instruction et, le cas échéant, de proposition de classement. En cas d'urgence, le ministre chargé des sites fixe à la commission départementale un délai pour émettre son avis. Faute d'avis dans ce délai, le ministre consulte la commission supérieure et donne à la demande la suite qu'elle comporte.

2. Consultation du comité de massif concerné dans les zones de montagne.

3. Enquête publique réalisée conformément au chapitre III du titre II du livre Ier du code de l'environnement ouverte et organisée par un arrêté du préfet :

- Outre les documents et pièces listés à l'article R. 123-8, le dossier soumis à enquête publique comprend :

- un rapport de présentation comportant une analyse paysagère, historique et géomorphologique du site, les objectifs du classement et, éventuellement, des orientations de gestion ;
- les prescriptions particulières de classement, le cas échéant ;
- un plan de délimitation du site à classer ;
- les plans cadastraux correspondants.

- Pendant la durée de l'enquête, les propriétaires concernés peuvent faire connaître leur opposition ou leur consentement au projet de classement, soit par une mention consignée sur le registre de l'enquête, soit par lettre recommandée avec demande d'avis de réception adressée au commissaire enquêteur ou au président de la commission d'enquête au siège de l'enquête. A l'expiration de ce délai, le silence du propriétaire équivaut à un défaut de consentement. Toutefois, lorsque l'arrêté de mise à l'enquête a été personnellement notifié au propriétaire, son silence à l'expiration du délai équivaut à un accord tacite.

4. Classement par arrêté du ministre chargé des sites ou décret en Conseil d'État selon les cas énumérés aux articles L. 341-4 à L. 341-6 du code de l'environnement.

5. Publication, par le service local chargé des sites, au bureau des hypothèques de la situation de l'immeuble classé.

6. Publication de la décision de classement au Journal officiel.

7. Notification de la décision de classement au propriétaire si elle comporte des prescriptions particulières tendant à modifier l'état ou l'utilisation des lieux. Cette notification s'accompagne de la mise en demeure d'avoir à mettre les lieux en conformité avec ces prescriptions particulières.

8. Annexion de la décision de classement et le plan de délimitation du site sont reportés aux plans locaux d'urbanisme (PLU) ou aux plans d'occupation des sols du territoire concerné et constitue ainsi une servitude.

Le déclassement total ou partiel d'un monument ou d'un site classé est prononcé, après avis de la commission supérieure des sites, par décret en Conseil d'État ou par arrêté en vertu de la règle du parallélisme des formes. Le déclassement est notifié aux intéressés et publié au bureau des hypothèques de la situation des biens, dans les mêmes conditions que le classement.

Il existe une procédure exceptionnelle, l'instance de classement. Elle est déclenchée par un courrier du ministre en charge des sites notifié aux propriétaires concernés. Tous les effets du classement s'appliquent immédiatement, mais de manière éphémère puisque la durée de validité de l'instance de classement est de un an. Ce délai est destiné à permettre le déroulement de la procédure de classement, lorsqu'une menace grave et imminente est identifiée.

1.4 - Logique d'établissement

1.4.1 - Les générateurs

Les monuments naturels et les sites inscrits ou classés au titre de la protection des sites.

1.4.2 - Les assiettes

Les assiettes sont définies par des plans de délimitation annexés à la décision d'inscription ou de classement.

1.5 - Identification des référents

1.5.1 - Gestion de la catégorie de SUP

Le gestionnaire de la SUP est le Ministère de l'Écologie et du Développement Durable et de l'Énergie.

La vérification de la concordance de la donnée numérisée avec l'acte qui a institué la servitude est assurée par l'inspecteur des sites au sein de la direction régionale de l'environnement, de l'aménagement et du logement

1.5.2 - Référent métier

Ministère de l'Écologie et du Développement Durable et de l'Énergie

Bureau métier : Bureau des sites et espaces protégés : DGALN/DHUP/QV1

Contact : Qv1.Qv.Dhup.Dgaln@developpement-durable.gouv.fr

1.6 - Restriction Défense

Aucune restriction Défense pour cette catégorie de servitude.

La SUP peut être diffusée, visible et téléchargeable dans la totalité de ces détails.

2 - Processus de numérisation

Pour les termes techniques (téléversement, publication, validation...) se référer au glossaire dans le Document de présentation sur les Servitudes d'Utilité Publique.

2.1 - Responsable de la numérisation

- Qui produit la donnée numérisée ?

Les SUP de la catégorie AC2 sont numérisées par la DREAL/DRIEE/DEAL ou la DDT(M) en fonction de l'organisation territoriale des services. En fonction de l'organisation des services, la SUP est téléversée et publiée dans le SI par la DREAL/DEAL ou les DDT(M).

- Qui vérifie et valide la cohérence de la donnée numérisée par rapport à la base légale ?

Les responsables de la validation de la SUP de la catégorie AC2 sont les inspecteurs des sites en DREAL, qui vérifient la concordance de la donnée numérisée avec l'acte qui a institué la servitude.

2.2 - Processus de numérisation et de téléversement

Ce processus de numérisation est une proposition qui peut évoluer en fonction de l'organisation des services et de la coordination D(R)EAL-DDT(M).

Le responsable de la validation avertit le responsable de la numérisation de l'institution d'une nouvelle SUP.

1 Récupérer les données existantes

Attention : aucune SUP ne peut être publiée dans le Géoportail de l'urbanisme, ou communiquée via le porter à connaissance, sans son acte générateur.

Quand il ne les a pas en sa possession, le responsable de la numérisation collecte les données (couches géographiques et actes).

- Où récupérer les données numérisées au standard COVADIS 2.0 ?

Quand elle ne les a pas en sa possession, la DDT se rapproche de sa DREAL afin de récupérer les données déjà numérisées au standard COVADIS 2.0 (couches géographiques et actes). Remarque importante : le caractère inscrit ou classé est exclusif, les assiettes de sites inscrits sont donc trouées à l'endroit des assiettes de sites classés

- Où récupérer les données numérisées dans un format non convertible ?

Même si ces données ne sont pas au bon format, elles pourront éventuellement être utilisées pour la numérisation de la SUP. Les données numérisées à un format autre que le CNIG sont le cas échéant également disponibles après de la DDT ou de la DREAL.

2 Compléter les données

Si elle ne les a pas en sa possession, la DDT récupère auprès de sa DREAL les actes instituant la SUP et numérise les actes non encore dématérialisés. (Ou bien, selon l'organisation des services, la DREAL rassemble les actes instituant la SUP et numérise les actes non encore dématérialisés.)

Pour information, tous les actes sont disponibles à la DGALN (DGALN/DHUP/QV1) et la DREAL peut donc se rapprocher de la DGALN si elle estime en avoir besoin.

3 Produire la SUP au format numérique

Lorsque c'est possible, le responsable de la numérisation convertit les données au Standard CNIG à l'aide du géoconvertisseur mis à disposition par le CEREMA. Si les données collectées sont incomplètes ou n'ont pas pu être converties au format CNIG, le responsable de la numérisation numérise la SUP et l'acte générateur en respectant le Standard CNIG (cf. § Bases méthodologiques de numérisation)

4 Vérifier la numérisation de la SUP

Attention : Aucune SUP ne pourra être téléversée dans Géo-IDE ou publiée sur le Géoportail de l'urbanisme avant la vérification et la validation de la cohérence de la donnée numérisée par rapport à la base légale.

Le responsable de la numérisation transmet la SUP numérisée au responsable de la validation qui la prévisualise et la valide.

Concernant la fiabilité des objets géographiques, de nombreuses irrégularités sont constatées. Il en résulte la proposition de protocole de contrôle pour les DREAL :

- Vérifier et corriger les polygones identifiés comme non conformes par l'outil de QGIS ;
- Utiliser les outils d'ajustement des limites de polygones de Mapinfo ou de QGIS
- Vérifier que les sites inscrits ne comprennent pas de surfaces couvertes par un classement ;

- Ajuster le cas échéant les limites de sites sur les limites de régions ;
- Se mettre d'accord avec la ou les DREAL concernée(s) lors de la saisie d'un site interrégional.

5 Réaliser la fiche de métadonnées

Cette tâche doit se faire en respectant les consignes de saisie des métadonnées établies par le **standard CNIG** (cf. § Bases méthodologiques de numérisation)

6 Tester la conformité de la numérisation au standard CNIG

Le responsable de la numérisation effectue un contrôle de conformité via le validateur du Géoportail de l'urbanisme.

7 Téléverser la SUP dans le SI

Le responsable de la numérisation téléverse la SUP dans Geo-IDE, Prodigé ou Carmen2.

8 Publier la SUP dans le GPU

Le responsable de la numérisation publie la SUP sur le Géoportail de l'urbanisme et avertit le responsable de la validation que la SUP est publiée sur le GPU.

2.3 - Fréquence de la numérisation

Il est recommandé que chaque SUP nouvellement créée de la catégorie AC2 soit numérisée dans les meilleurs délais et si possible dans un délai maximum d'un an après la publication de l'acte l'instituant.

3 - Bases méthodologiques de numérisation

3.1 - Ressources documentaires

Les ressources concernant la numérisation suivant le Standard CNIG SUP sont disponibles sur la [page du CNIG dédiée à la dématérialisation des SUP et documents d'urbanisme](#).

3.2 - Définition géométrique

Le générateur :

Le générateur est de type surfacique : il s'agit du contour du monument naturel ou du site inscrit ou classé. On retient le périmètre du site lorsqu'il s'agit d'une surface identifiée, ou la surface occupée par les objets ou série d'objets isolés dont le périmètre n'a pas fait l'objet d'une description et n'est pas cartographié.

Sa représentation s'effectue à l'aide d'un polygone. Dans le cas d'un site de très petite surface, par convention, une forme et une taille conventionnelle minimale seront utilisées : un carré de 10m par 10m.



(ex. : alignement de menhirs)



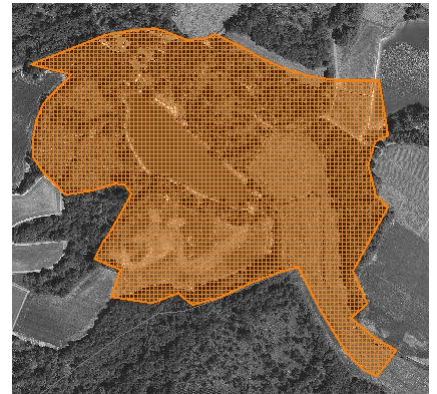
(ex. : parc remarquable)

L'assiette :

Pour cette servitude, le générateur et l'assiette se superposent et se confondent.



(ex. : alignement de menhirs)



(ex. : délimitation d'un parc remarquable)

3.3 - Référentiels géographiques et niveau de précision

Référentiels : On utilisera le référentiel parcellaire et/ou les éléments ponctuels de la BD topo.

Précision : Échelle de saisie maximale, le cadastre
Échelle de saisie minimale, le 1/25000
Métrique voire décamétrique pour les sites de grande emprise

3.4 - Méthodologie de numérisation

Pour rappel : la SUP doit être numérisée conformément au standard CNIG

Pour certains sites, des éléments peuvent faire défaut au point d'empêcher le report du périmètre sur le cadastre, à la parcelle, avec certitude. Il peut s'agir de la non détention de l'acte ou bien d'une difficulté d'interprétation de celui-ci.

Lorsque c'est le cas, il convient de retenir un tracé élargi qui inclue totalement le site concerné par la servitude. C'est ce périmètre majoré qui est publié sur le portail. Dans ce cas de figure, le nom du site est mentionné dans les métadonnées sous le titre : « liste des sites pour lesquels une consultation de l'acte est indispensable pour préciser le périmètre exact de la servitude. »

Ces cas doivent rester limités et être résorbés dès que possible.



Par la suite lorsque l'administration sera en mesure de préciser le tracé, il sera rectifié afin de lever autant que possible les incertitudes.

3.4.1 - Numérisation du générateur

2 types de primitives géométriques sont permis pour les générateurs de SUP AC2 :

- un point : correspondant au centroïde d'un monument naturel (ex. : un menhir),
- un polygone : correspondant au tracé d'un site naturel de type surfacique (ex. : un parc remarquable).

Remarque : Plusieurs générateurs et types de générateurs sont possibles pour une même servitude AC2 (ex. : alignement de menhirs et son parc remarquable)

3.4.2 - Numérisation de l'assiette

2 types d'assiette sont possibles pour une SUP AC2 :

- un point : correspondant au centroïde d'un monument naturel (ex. : un menhir),
- une surface : correspondant à la délimitation du site ou du monument naturel (ex. : un parc remarquable).

Identité géométrique de l'assiette et du générateur

Pour la catégorie de SUP AC2, le générateur et l'assiette se superposent et se confondent, y compris pour les générateurs ponctuels.

3.4.3 - Numérisation des informations attributaires

Catégorie : **AC2**

Attribut supplémentaire sur le générateur : attribut **TYPE** codé sur **10 caractères** avec 2 valeurs possibles : **Inscrit - Classé**

Se reporter au paragraphe « règles de nommage des objets » dans le Standard CNIG SUP.

L'ajout du nom de commune dans le nom de la SUP est optionnel car un site n'est pas nécessairement rattaché à une seule commune.

On ajoute la date de l'arrêté dans la dénomination de l'acte : **AC2_[nom de la servitude][date de l'arrêté]_act.pdf**

La catégorie AC2 ne nécessite pas de nommage spécifique des assiettes : **AC2_[nomsup]_ass**

3.4.4 - Particularités de numérisation des actes

Aucune particularité pour la catégorie AC2 : les actes instituant les servitudes sont numérisés dans leur intégralité.

3.4.5 - Création de la fiche de métadonnées

Se reporter aux « Consignes de saisie des métadonnées INSPIRE pour les servitudes d'utilité publique » disponibles sur la [page du CNIG dédiée à la dématérialisation des SUP et documents d'urbanisme](#).

L'ensemble des noms des sites dont le périmètre n'est pas reporté à l'échelle cadastrale avec une totale fiabilité doit être listé sous l'intitulé : « liste des sites pour lesquels une consultation de l'acte est indispensable pour préciser le périmètre exact de la servitude. »

3.5 - Symbolisation

Se reporter au [Standard CNIG SUP](#)

4 - Système d'information

La SUP est accessible et téléchargeable dans les SI : Géo-IDE et Géoportail de l'urbanisme

5 - Informations du référent métier

Les périmètres existent auprès des DREAL. En l'absence d'un système d'information dédié, envisagé à moyen termes, ces couches sont gérées à l'initiative de chaque DREAL.

L'enquête 2015 sur la dématérialisation des documents d'urbanisme et des SUP révèle :

- La SUP AC2 fait partie, avec les I7 et PM1, des catégories majoritairement numérisées.
- Les SUP AC2 sont numérisées dans 96% des DDT et dans 100 % des DREAL, sauf les actes.
- Elles sont numérisées au standard CNIG ou COVADIS SUP dans 52% des cas

**Ministère du Logement,
de l'Égalité des territoires
et de la Ruralité**

Secrétariat général

Tour Pascal A
92055 La Défense cedex
Tél. 01 40 81 21 22
www.territoires.gouv.fr



Servitude EL9

Servitude de passage des piétons sur le littoral



SERVITUDES DE TYPE EL9

SERVITUDES DE PASSAGE DES PIÉTONS SUR LE LITTORAL

Servitudes reportées dans la liste des servitudes d'utilité publique mentionnées aux articles

R. 151-51 et R. 161-8 du code de l'urbanisme :

I – Servitudes relatives à la conservation du patrimoine

A – Patrimoine naturel

b) Littoral maritime

1 - Fondements juridiques

1.1 - Définition

La servitude de passage des piétons sur le littoral est destinée à assurer exclusivement le passage des piétons le long du littoral et à leur assurer un libre accès au littoral.

Outre un droit de passage au profit des piétons, elle interdit aux propriétaires des terrains grevés et à leurs ayants-droit d'apporter à l'état des lieux des modifications de nature à faire, même provisoirement, obstacle au libre passage des piétons, sauf autorisation préalable accordée par le préfet, pour une durée de six mois au maximum.

La servitude instaure en outre un droit pour l'administration compétente d'établir la signalisation nécessaire en vue de préciser l'emplacement de la servitude de passage et effectuer les travaux nécessaires pour assurer le libre passage et la sécurité des piétons, sous réserve d'un préavis de quinze jours sauf cas d'urgence.

La servitude comprend :

1. Une servitude de passage longitudinale au rivage de la mer qui grève sur une bande de trois mètres de largeur les propriétés privées riveraines du domaine public maritime.

Dans les départements d'outre-mer, l'assiette de la servitude est, sur les propriétés privées situées pour tout ou partie dans la zone comprise entre la limite du rivage de la mer et la limite supérieure de la zone dite des cinquante pas géométriques définie par l'article L.5111-2 du code général de la propriété des personnes publiques – ou, à Mayotte, par l'article L. 5331-4 de ce code – calculée à partir de la limite haute du rivage.

L'autorité administrative peut décider de :

- modifier le tracé ou les caractéristiques de la servitude, afin :
 - d'assurer, compte tenu notamment de la présence d'obstacles de toute nature, la continuité du cheminement des piétons ou leur libre accès au rivage de la mer ;
 - d'assurer, compte tenu de l'évolution prévisible du rivage, la pérennité du sentier permettant le cheminement des piétons ;
 - de tenir compte des chemins ou règles locales préexistants.

Le tracé modifié peut grever exceptionnellement des propriétés non riveraines du domaine public maritime.

Dans les départements d'outre-mer, la servitude modifiée peut emprunter des voies situées

sur les domaines privés, limitrophes du domaine public maritime, de l'État, des collectivités territoriales ou des établissements publics, existantes dans les zones classées comme naturelles ou forestières par les documents d'urbanisme ainsi que dans les espaces naturels de la zone des cinquante pas géométriques ;

- - à titre exceptionnel, la suspendre. Sauf dans le cas où l'institution de la servitude est le seul moyen d'assurer la continuité du cheminement des piétons ou leur libre accès au rivage de la mer, celle-ci ne peut grever les terrains situés à moins de quinze mètres des bâtiments à usage d'habitation édifiés avant le 1er janvier 1976, ni grever des terrains attenants à des maisons d'habitation et clos de murs au 1er janvier 1976.

En Guadeloupe, en Guyane, en Martinique, à La Réunion et à Mayotte, et sauf lorsque l'institution de la servitude est le seul moyen d'assurer la continuité du cheminement des piétons ou leur libre accès au rivage de la mer, la servitude ne peut grever les terrains situés à moins de dix mètres des bâtiments à usage d'habitation édifiés avant le 1er août 2010, ni grever des terrains attenants à des maisons d'habitation et clos de murs au 1er août 2010. Ces dispositions ne sont toutefois applicables aux terrains situés dans la zone comprise entre la limite du rivage de la mer et la limite supérieure de la zone dite des cinquante pas géométriques, que si les terrains ont été acquis de l'État avant le 1er août 2010 ou en vertu d'une demande déposée avant cette date.

Les distances de quinze mètres et de dix mètres par rapport aux bâtiments à usage d'habitation peuvent être réduites :

- lorsque le bâtiment à usage d'habitation est, en raison de la configuration des lieux, situé à un niveau sensiblement plus élevé que celui de l'emprise de la servitude ;
- s'il existe déjà, dans cet espace de quinze mètres ou de dix mètres, un passage ouvert à la libre circulation des piétons ;
- si le mur clôturant le terrain sur lequel est situé le bâtiment est lui-même à moins de quinze mètres ou de dix mètres dudit bâtiment ;
- en Guadeloupe, en Guyane, en Martinique, à La Réunion et à Mayotte afin d'assurer une rectitude minimale au tracé.

La distance de quinze ou de dix mètres peut également être réduite avec l'accord du propriétaire du bâtiment ; cet accord doit résulter d'une convention passée avec une collectivité publique ou un groupement de collectivités publiques.

2. Une servitude de passage transversale au rivage de la mer qui peut être instituée sur les voies et chemins privés d'usage collectif existants, à l'exception de ceux réservés à un usage professionnel, afin de relier la voirie publique au rivage de la mer ou aux sentiers d'accès immédiat à celui-ci, en l'absence de voie publique située à moins de cinq cent mètres et permettant l'accès au rivage.

En Guadeloupe, en Guyane, en Martinique, à La Réunion et à Mayotte la servitude transversale peut également être instituée, outre sur les voies et chemins privés d'usage collectif existants, sur les propriétés limitrophes du domaine public maritime par création d'un chemin situé à une distance d'au moins cinq cents mètres de toute voie publique d'accès transversale au rivage. L'emprise de cette servitude est de trois mètres de largeur maximum. Elle est distante d'au moins dix mètres des bâtiments à usage d'habitation édifiés avant le 1er août 2010. Cette distance n'est toutefois applicable aux terrains situés dans la zone comprise entre la limite du rivage de la mer et la limite supérieure de la zone dite des cinquante pas géométriques, que si les terrains ont été acquis de l'Etat avant le 1er août 2010 ou en vertu d'une demande déposée avant cette date.

1.2 - Références législatives et réglementaires

Anciens textes :

- Loi n°76-1285 du 31 décembre 1976 portant réforme de l'urbanisme
- Décret n°77-753 du 7 juillet 1977 pris pour l'application de l'article 52 de la loi n°76-1285 du 31 décembre 1976 instituant une servitude de passage des piétons sur le littoral
- Loi n° 86-2 du 3 janvier 1986 relative à l'aménagement, la protection et la mise en valeur du littoral
- Décret n°90-481 du 12 juin 1990 modifiant le code de l'urbanisme et relatif aux servitudes de passage sur le littoral maritime
- Décret n° 2010-1291 du 28 octobre 2010 pris pour l'extension aux départements d'outre-mer des servitudes de passage des piétons sur le littoral

Textes en vigueur :

Articles L. 121-21 à L. 121-37 et R. 121-9 à R. 121-32 du code de l'urbanisme.

Ainsi que pour l'outre-mer : les articles L. 121-51 et R ; 121-39 à R. 121-43 du même code.

1.3 - Procédures d'instauration, de modification et de suppression

1.3.1 - Servitude de passage longitudinale au rivage de la mer

L'instauration de la servitude s'applique directement sans qu'une mesure réglementaire ne soit nécessaire.

La modification du tracé et des caractéristiques de la servitude, ainsi que la suspension de la servitude, s'effectuent selon les modalités suivantes :

1. Constitution du dossier par le chef du service maritime puis transmission au Préfet pour soumission à enquête publique ;
2. Enquête publique du code de l'expropriation pour cause d'utilité publique;
3. Avis du ou des conseils municipaux intéressés ;
4. Approbation du tracé et des caractéristiques de la servitude par arrêté préfectoral, en l'absence d'opposition de la ou des communes intéressées, ou par décret en Conseil d'État, en cas d'opposition d'une ou plusieurs communes.
5. Mise en œuvre des modalités de publicité et d'information ;
6. Annexion de la servitude au plan local d'urbanisme ;
7. Publication à la Conservation des hypothèques.

Toutefois, en Guadeloupe, en Guyane, en Martinique, à La Réunion et à Mayotte, lorsque la servitude longitudinale modifiée emprunte les voies existantes situées sur les domaines privés, limitrophes du domaine public maritime, de l'État, des collectivités territoriales ou des établissements publics qui permettent la circulation des piétons le long ou à proximité du rivage de la mer dans les zones classées comme naturelles ou forestières par les documents

d'urbanisme ainsi que dans les espaces naturels de la zone des cinquante pas géométriques, la modification du tracé et de ses caractéristiques est prononcée par un arrêté préfectoral qui constate l'ouverture au public des cheminements existants au titre de la servitude de passage des piétons sur le littoral, par voie de convention passée avec la collectivité ou l'établissement public propriétaire ou gestionnaire de l'espace concerné.

1.3.2 - Servitude de passage transversale au rivage de la mer

L'instauration de la servitude s'effectue selon les modalités suivantes :

1. Constitution du dossier par le chef du service maritime puis transmission au Préfet pour soumission à enquête publique ;
2. Enquête publique du code de l'expropriation pour cause d'utilité publique ;
3. Avis du ou des conseils municipaux intéressés ;
4. Approbation du tracé et des caractéristiques de la servitude par arrêté préfectoral, en l'absence d'opposition de la ou des communes intéressées, ou par décret en Conseil d'État, en cas d'opposition d'une ou plusieurs communes ;
5. Mise en œuvre des modalités de publicité et d'information ;
6. Annexion de la servitude au plan local d'urbanisme ;
7. Publication à la Conservation des hypothèques.

1.4 - Logique d'établissement

1.4.1 - Les générateurs

La présence de propriétés privées riveraines du Domaine Public Maritime (DPM).

En cas de modification de la servitude, l'arrêté préfectoral ou le décret en Conseil d'État approuvant le tracé et les caractéristiques de la servitude

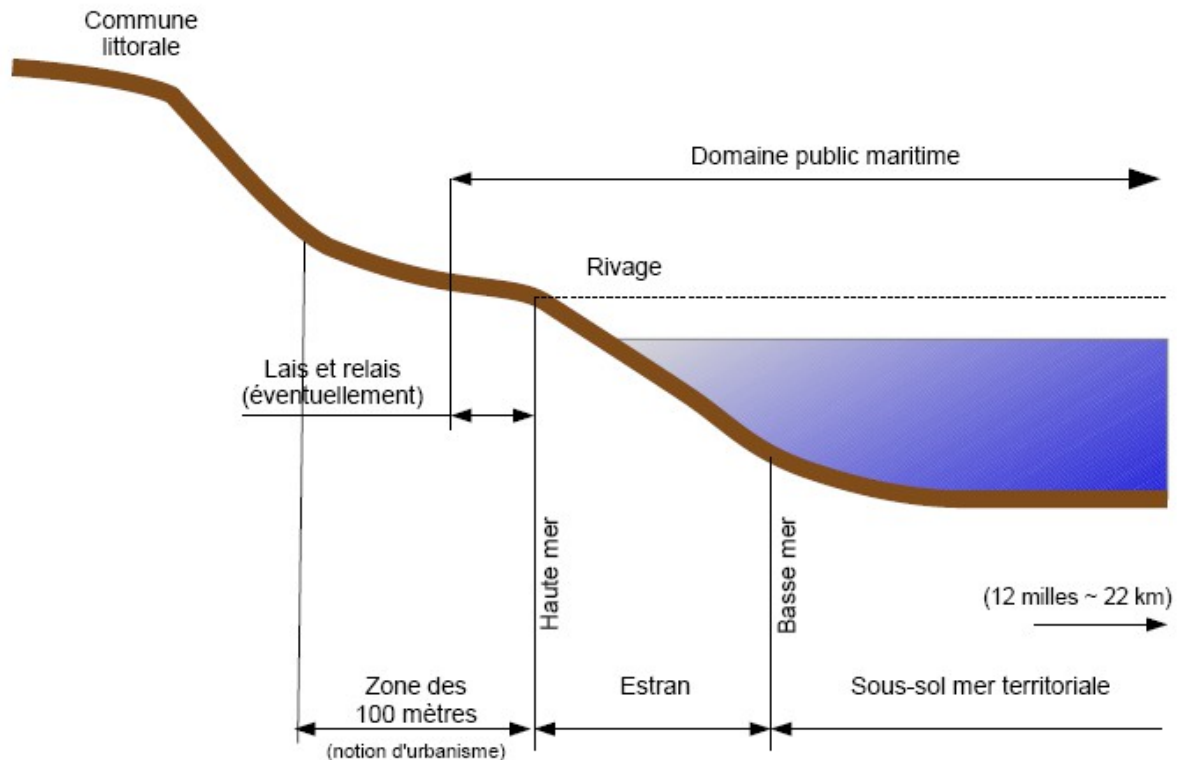
1.4.2 - Les assiettes

1. Servitude de passage longitudinale au rivage de la mer.

La servitude a pour assiette une bande de 3 mètres de largeur calculée à compter de la limite du domaine public maritime, à savoir selon les cas :

- la limite haute du rivage de la mer. Le rivage de la mer est constitué par tout ce qu'elle couvre et découvre jusqu'où les plus hautes mers peuvent s'étendre en l'absence de perturbations météorologiques exceptionnelles ;
- la limite, du côté de la terre, des lais et relais de la mer compris dans le domaine public maritime naturel. Ces derniers sont les lais et relais de la mer :
 - qui faisaient partie du domaine privé de l'État à la date du 1er décembre 1963, sous réserve des droits des tiers ;
 - qui ont été constitués à compter du 1er décembre 1963.

- la limite des terrains soustraits artificiellement à l'action du flot compris dans le domaine public maritime naturel, sous réserve des dispositions contraires d'actes de concession translatifs de propriété légalement pris et régulièrement exécutés ;



- la limite des terrains qui font partie du domaine public maritime artificiel. Le domaine public maritime artificiel est constitué :
- des ouvrages ou installations appartenant à l'État, aux collectivités territoriales et à leurs groupements, ainsi qu'aux établissements publics, qui sont destinés à assurer la sécurité et la facilité de la navigation maritime ;
- à l'intérieur des limites administratives des ports maritimes, des biens immobiliers, situés en aval de la limite transversale de la mer, appartenant à l'État, aux collectivités territoriales et à leurs groupements, ainsi qu'aux établissements publics, et concourant au fonctionnement d'ensemble des ports maritimes, y compris le sol et le sous-sol des plans d'eau lorsqu'ils sont individualisables.

En Guadeloupe, en Guyane, en Martinique, à La Réunion et à Mayotte, l'assiette de la servitude de passage est, sur les propriétés privées situées pour tout ou partie dans la zone comprise entre la limite du rivage de la mer et la limite supérieure de la zone dite des cinquante pas géométriques définie par l'article L. 5111-2 du code général de la propriété des personnes publiques et, à Mayotte, par l'article L. 5331-4 de ce code, calculée à partir de la limite haute du rivage.

La limite haute du rivage s'entend de celle des plus hautes mers hors les marées cycloniques.

En l'absence d'acte administratif de délimitation du domaine public maritime, tout propriétaire riverain peut demander au préfet qu'il soit procédé à sa délimitation au droit de sa propriété. Il en est de même dans le cas où, depuis une délimitation antérieure, des phénomènes naturels non liés à des perturbations météorologiques exceptionnelles ont eu pour effet de modifier le niveau des plus hautes eaux. Cette délimitation ne s'impose pas comme préalable à la détermination du tracé de la servitude de passage des piétons sur le littoral.

Si le tracé de la servitude est modifié, les terrains sur lesquels s'applique le transfert de

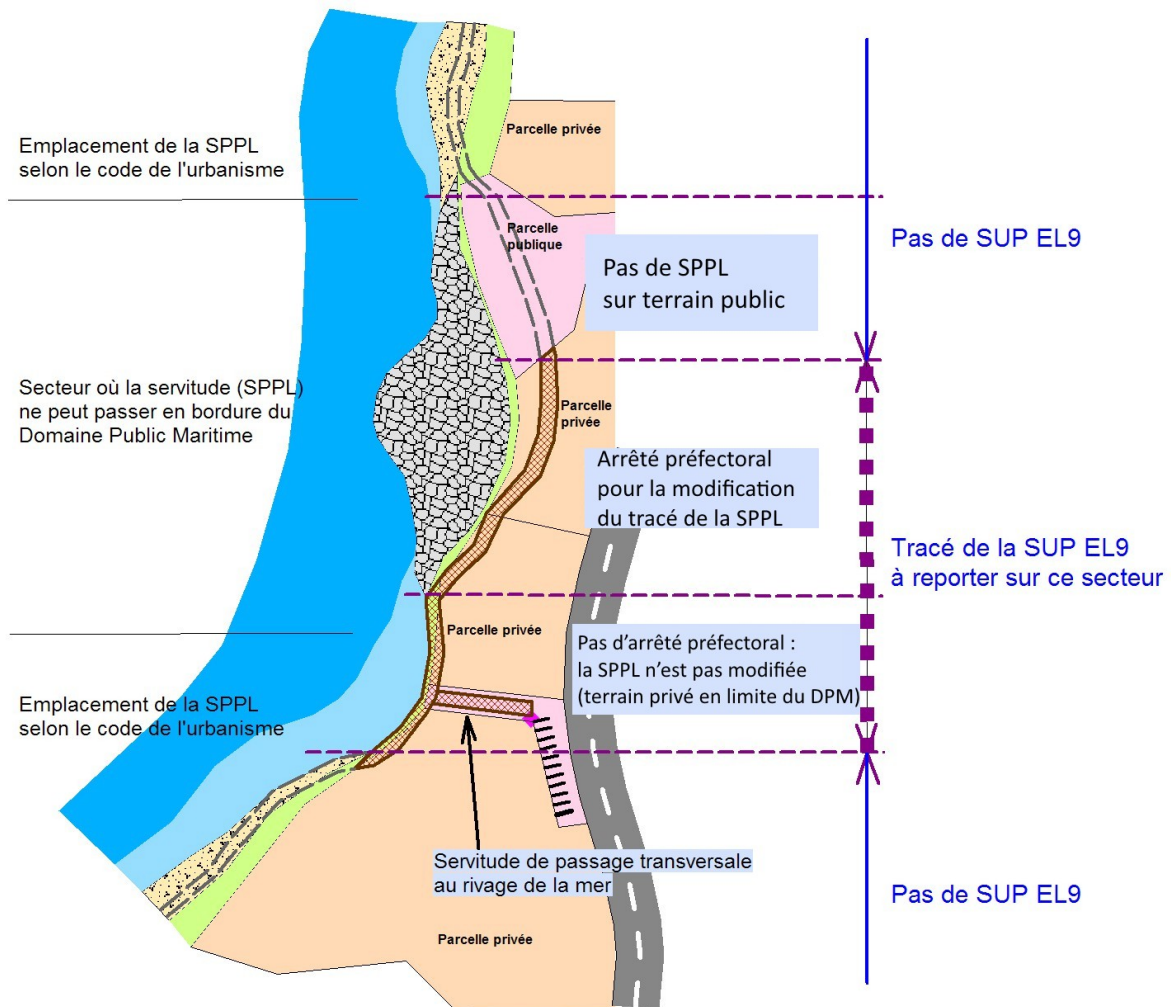
servitude sont identifiés par un plan parcellaire avec l'indication du tracé à établir et la largeur du passage est joint à la décision instituant la servitude.

2. Servitude de passage transversale au rivage de la mer.

Les terrains sur lesquels s'applique la servitude sont identifiés par un plan parcellaire joint à la décision instituant la servitude.

La distance de 500m entre deux points d'accès au rivage se mesure en ligne droite entre le débouché sur le rivage de la mer de la voie ou chemin privé servant d'assiette à la servitude ou, le cas échéant, des sentiers d'accès immédiat qui les prolongent, et tout accès au rivage par une voie publique ou un chemin rural.

Schémas des différentes situations nécessitant ou non le tracé de la servitude EL9 :



1.5 - Identification des référents

1.5.1 - Gestion de la catégorie de SUP

Le gestionnaire de la SUP est le Ministère de l'Écologie et du Développement Durable et de l'Énergie en lien avec les chefs de services Maritimes des DDTM.

1.5.2 - Référent métier

Ministère de l'Écologie, du Développement Durable et de l'Énergie

Bureau métier : DGALN/DEB/LM2 (Direction de l'Eau et de la Biodiversité, Bureau du littoral et du domaine public maritime naturel)

Contact : Lm2.Lm.Deb.Dgaln@developpement-durable.gouv.fr

1.6 - Restriction Défense

Aucune restriction Défense pour cette catégorie de servitude.

La SUP peut être diffusée, visible et téléchargeable dans la totalité de ces détails.

2 - Processus de numérisation

2.1 - Responsable de la numérisation

Les SUP de la catégorie EL9 sont numérisées par les DDTM.

De même, c'est la DDTM qui est responsable de la validation des données numérisées. À ce titre, les référents « sentier du littoral » des DDTM doivent vérifier la concordance de la donnée numérisée avec l'acte qui a institué la servitude.

2.2 - Processus de numérisation et de téléversement

1. Récupérer les données existantes.

Attention : aucune SUP ne peut être publiée dans le Géoportail de l'urbanisme, ou communiquée via le porter à connaissance, sans son acte générateur.

Quand il ne les a pas en sa possession, le responsable de la numérisation collecte les données (couches géographiques et actes).

Les actes sont publiés dans le recueil des actes administratifs de la préfecture et sont disponibles dans les mairies concernées. Dans le cas des servitudes instituées par décrets en Conseil d'État, ceux-ci sont disponibles sur le site legifrance.gouv.fr.

Lorsque la SUP découle directement d'un texte législatif, sans intervention de l'autorité préfectorale, l'acte à joindre est celui proposé en annexe de cette fiche. Il est à joindre à chacune des SUP de cette catégorie, afin d'assurer la meilleure information du citoyen.

2. Compléter les données.

S'il ne les a pas en sa possession, le responsable de la numérisation collecte les actes instituant la SUP auprès de la DDT(M) et numérise les actes non encore dématérialisés.

3. Produire la SUP au format numérique.

Lorsque c'est possible, le responsable de la numérisation convertit les données au Standard CNIG à l'aide du géoconvertisseur mis à disposition par le CEREMA.

Si les données collectées sont incomplètes ou n'ont pas pu être converties au format CNIG, le responsable de la numérisation numérise la SUP et l'acte générateur en respectant le Standard CNIG (cf. § Bases méthodologiques de numérisation)

4. Vérifier la numérisation de la SUP

Attention : Aucune SUP ne pourra être téléversée dans GéolDE ou publiée sur le Géoportail de l'urbanisme avant la vérification et la validation de la cohérence de la donnée numérisée par rapport à la base légale.

Le responsable de la numérisation transmet la SUP numérisée au responsable de la validation qui la prévisualise et la valide.

Le responsable de la validation engage sa responsabilité. Il doit s'assurer de la présence de l'acte générateur et de la conformité de la représentation graphique aux règles de représentation graphique détaillées dans cette fiche méthodologique.

5. Réaliser la fiche de métadonnées en respectant les consignes de saisie des métadonnées établies par le standard CNIG

6. Tester la conformité de la numérisation au standard CNIG

Le responsable de la numérisation effectue un contrôle de conformité via le validateur du Géoportail de l'urbanisme.

7. Téléverser la SUP dans le SI

Le responsable de la numérisation téléverse la SUP dans Geo-IDE, Prodige ou Carmen2.

8. Publier la SUP dans le GPU

Le responsable de la numérisation publie la SUP sur le Géoportail de l'urbanisme et avertit le responsable de la validation que la SUP est publiée sur le GPU.

2.3 - Fréquence de la numérisation

Chaque SUP nouvellement créée doit être numérisée dans les meilleurs délais et dans tous les cas dans un délai maximum d'un an après la publication de l'acte l'instituant.

3 - Bases méthodologiques de numérisation

3.1 - Ressources documentaires

Les ressources concernant la numérisation suivant le Standard CNIG SUP sont disponibles sur la [page du CNIG dédiée à la dématérialisation des SUP et documents d'urbanisme](#).

3.2 - Définition géométrique

L'objectif de la numérisation n'est pas de dessiner le sentier du littoral (dans sa continuité, ses tronçons de contournement ou d'évitement). Pour cela, on peut se reporter à [GeoLittoral](#), initiative du Ministère de l'Ecologie qui a permis de fédérer pour différents acteurs publics un ensemble d'informations géographiques consultables et téléchargeables comme les données d'occupation du sol historiques IPLI, le sentier du littoral, l'orthophoto du littoral, le trait de côte, etc.

Nb :

- On peut se reporter au géostandard COVADIS "sentier du littoral" <http://www.geoinformations.developpement-durable.gouv.fr/standard-de-donnees-covadis-sentier-du-littoral-v1-a2736.html>.
- Les lots de données conformes à ce standard pourront être utilisés, au moins pour partie, pour l'identification et l'exploitation du sentier du littoral.

L'objectif de la numérisation est de saisir ou d'importer les tronçons permettant de repérer les parcelles privées, pour lesquelles les propriétaires doivent laisser un passage pour les piétons au titre de la servitude EL9.

La difficulté de suivre stricto sensu les définitions juridiques sont de plusieurs ordres :

- pas de limite du DPM (domaine public maritime) clairement établie au sein d'un SIG institutionnel (IGN, SHOM)
- pas de limite de salure des eaux pour les estuaires entre DPM (domaine public maritime) et DPF (domaine public fluvial) clairement établie au sein d'un SIG institutionnel (IGN, SHOM)

3.3 - Référentiels géographiques et niveau de précision

Référentiels :

La composante topographique ou parcellaire du référentiel à grande échelle (BD Ortho®, BD Parcellaire® ©IGN, Plan cadastral informatisé).

Précision :

Échelle de saisie : celle du cadastre et de la Bd Ortho®

Métrique

3.4 - Méthodologie de numérisation

La SUP doit être numérisée conformément au standard CNIG

3.4.1 - Numérisation du générateur

Nombre et types de générateurs possibles pour cette catégorie de SUP

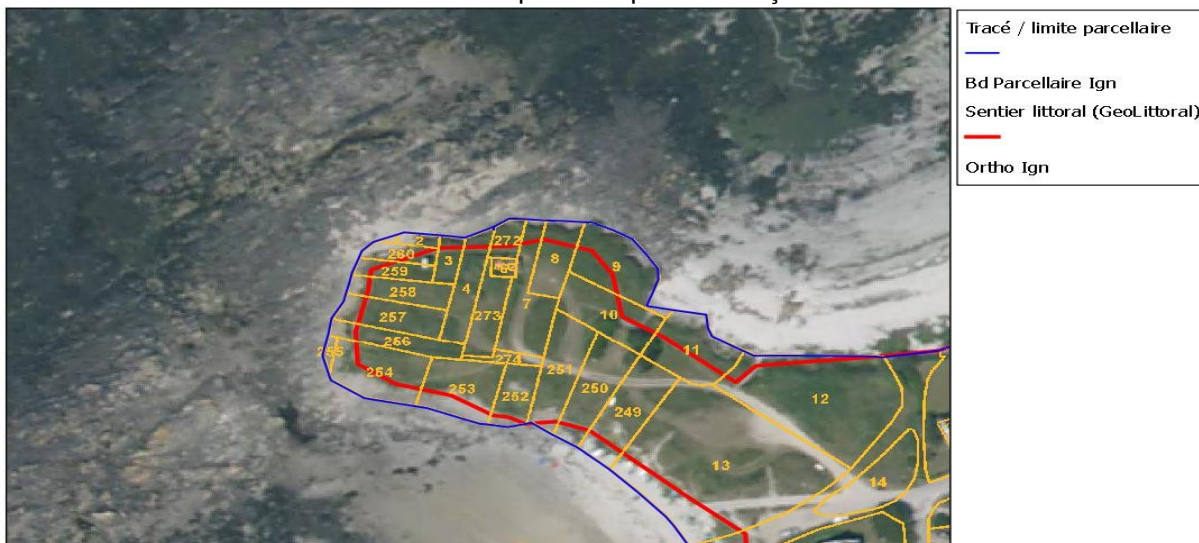
1 type de primitive graphique est permis pour les générateurs de la SUP EL9 :

Polyligne représentant le tracé du sentier du littoral permettant de repérer les parcelles privées, pour lesquelles les propriétaires doivent laisser un passage pour les piétons au titre de la servitude EL9.

Mode opératoire :

1. Dessiner le générateur

- Option 1 : Saisir la réalité du terrain par rapport à la BD Ortho ou l'orthophotographie du littoral comme sur GeoLittoral en ne reprenant que les tronçons SPPL.



- Option 2 : Saisir la limite du domaine public par rapport au cadastre.

2. Compléter / Valider la connaissance GeoLittoral

Sur les statuts des tronçons par rapport à une connaissance locale et notamment les arrêtés de modification ou de suspension. Dans ce cas saisir par rapport aux actes juridiques et notamment les plans annexes disponibles.



Numérisation :

Indiquer dans le champ OBSERVATION la méthode de saisie

3.4.2 - Numérisation de l'assiette

Nombre et types d'assiettes possibles pour cette catégorie de SUP

L'assiette est constituée par une bande tampon (primitive graphique polygone) de 3 mètres de largeur (1,5 m de part et d'autre des générateurs polygones).

3.4.3 - Particularités de numérisation des actes

Aucune particularité pour la catégorie EL9 : les actes suspendant ou modifiant les servitudes sont numérisés dans leur intégralité dans la mesure du possible.

3.4.4 - Création de la fiche de métadonnées

Se reporter aux « Consignes de saisie des métadonnées INSPIRE pour les servitudes d'utilité publique » disponibles sur la page du CNIG dédiée à la dématérialisation des SUP et documents d'urbanisme.

3.5 - Symbolisation

Se reporter au Standard CNIG SUP

4 - Système d'information

Pour aider la saisie des générateurs il peut être pertinent de récupérer les données de GeoLittoral : télécharger en WFS de <http://geolittoral.application.equipement.gouv.fr/wfs/metropole>, puis filtrer la couche obtenue sur les statuts de tronçons soumis à servitude.

La SUP sera accessible et téléchargeable dans son intégralité dans les SI suivants :

GeoIDE

Géoportail de l'urbanisme

5 - Informations du référent métier

Une collaboration peut être souhaitable avec le service Maritime de la DDT(M) concerné pour la recherche des arrêtés apportant des dérogations ou pour des précisions sur le DPM.

Par ailleurs, du fait de sa représentation à l'échelle cadastrale, il faut attirer l'attention sur la portée uniquement indicative de la SPPL dans le géoportail de l'urbanisme en absence d'un arrêté préfectoral délimitant le DPM.

**Ministère du Logement,
de l'Égalité des territoires
et de la Ruralité**

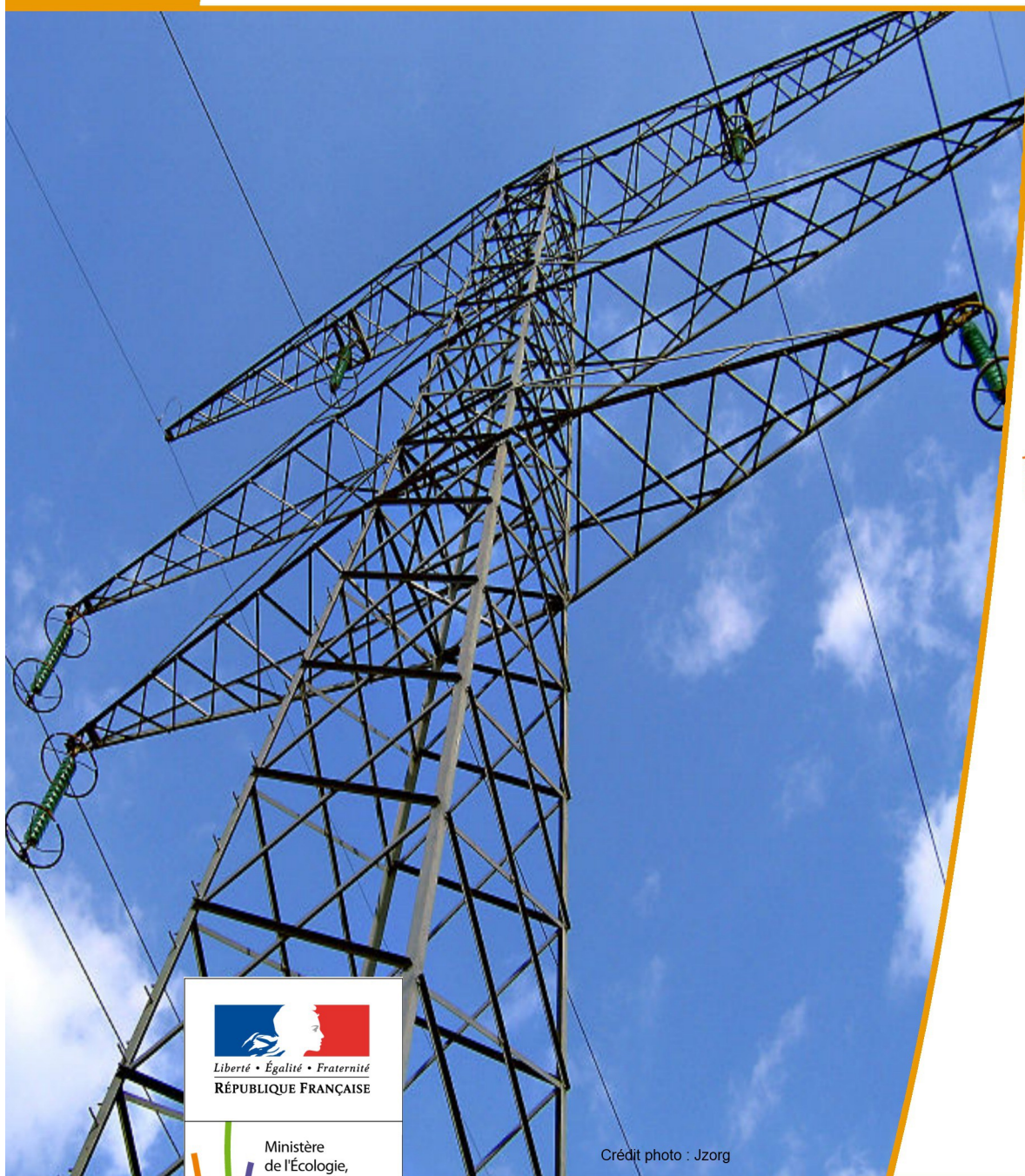
Secrétariat général

Tour Pascal A
92055 La Défense cedex
Tél. 01 40 81 21 22
www.territoires.gouv.fr



Servitude 14

*Servitude au voisinage d'une ligne électrique
aérienne ou souterraine*



Ressources, territoires, habitats et logement
Énergie et climat
Prévention des risques
Développement durable
Infrastructures, transports et mer

**Présent
pour
l'avenir**



Ministère
de l'Écologie,
du Développement
durable,
des Transports
et du Logement

Crédit photo : Jzorg

Ministère de l'Écologie, du Développement durable,
des Transports et du Logement

www.developpement-durable.gouv.fr

SERVITUDE DE TYPE I4

SERVITUDE RELATIVE AU TRANSPORT D'ENERGIE ELECTRIQUE

Servitudes reportées en annexe de l'article R. 126-1 du Code de l'urbanisme dans les rubriques :

II - Servitudes relatives à l'utilisation de certaines ressources et équipements

A - Énergie

a) Électricité et gaz

1 - Fondements juridiques

1.1 - Définition

Il s'agit de deux catégories de **servitudes instituées par la loi du 15 juin 1906** sur les distributions d'énergie.

a) Les servitudes prévues aux alinéas 1°, 2°, 3° et 4° de l'article 12 concernant toutes les distributions d'énergie électrique :

- **servitude d'ancrage** permettant d'établir à demeure des supports et ancrages pour conducteurs aériens d'électricité, soit à l'extérieur des murs ou façades donnant sur la voie publique, soit sur les toits et terrasses des bâtiments,
- **servitude de surplomb** permettant de faire passer les conducteurs d'électricité au-dessus des propriétés privées,
- **servitude de passage ou d'appui** permettant d'établir à demeure des canalisations souterraines, ou des supports pour conducteurs aériens, sur des terrains privés non bâtis, qui ne sont pas fermés de murs ou autres clôtures équivalentes,
- **servitude d'élagage et d'abattage d'arbres** permettant de couper les arbres et branches d'arbres qui, se trouvant à proximité des conducteurs aériens d'électricité, gênent leur pose ou pourraient, par leur mouvement ou leur chute, occasionner des courts-circuits ou des avaries aux ouvrages.

Il s'agit de **servitudes n'entraînant aucune dépossession du propriétaire** qui conserve le droit de démolir, réparer, surélever, de clore ou de bâtir, sous réserve de prévenir le concessionnaire un mois avant de démarrer les travaux.

b) Les périmètres instaurés en application de l'article 12 bis de part et d'autre d'une ligne électrique aérienne de tension supérieure ou égale à 130 kilovolts et à l'intérieur desquels :

- **sont interdits** :

- des bâtiments à usage d'habitation,
- des aires d'accueil des gens du voyage,
- certaines catégories d'établissements recevant du public : structures d'accueil pour personnes âgées et personnes handicapées, hôtels et structures d'hébergement, établissements d'enseignement, colonies de vacances, établissements sanitaires, établissements pénitentiaires, établissements de plein air.

- **peuvent être interdits ou soumis à prescriptions** :

- d'autres catégories d'établissements recevant du public,
- des installations classées pour la protection de l'environnement soumises à autorisation et fabriquant, utilisant ou stockant des substances comburantes, explosibles, inflammables ou combustibles,

sans toutefois qu'il puisse être fait obstacle à des travaux d'adaptation, de réfection ou d'extension de l'existant sous réserve néanmoins de ne pas augmenter la capacité d'accueil d'habitants dans le périmètre des servitudes.

1.2 - Références législatives et réglementaires

Chronologie des textes :

- loi du 15 juin 1906 (art. 12) sur les distributions d'énergie,
- décret du 3 avril 1908 portant RAP pour l'application de la loi du 15 juin 1906 sur les distributions d'énergie électrique (abrogé par le décret du 29 juillet 1927),
- décret du 24 avril 1923 portant RAP pour l'application de la loi du 15 juin 1906 en ce qui concerne les concessions de transport d'énergie électrique à haute tension accordées par l'État (abrogé par le décret du 29 juillet 1927),
- loi de finances du 13 juillet 1925 (art. 298),
- décret du 29 juillet 1927 portant RAP pour l'application de la loi du 15 juin 1906 sur les distributions d'énergie (art. 52 et 53 modifiés concernant l'enquête relative aux servitudes de l'article 12) (abrogé par le décret 50-640),
- loi n° 46-628 du 8 avril 1946 (art. 35) modifiée, sur la nationalisation de l'électricité et du gaz,
- décret n°50-640 du 7 juin 1950 portant RAP pour l'application de l'article 35 de la loi du 8 avril 1946 sur la nationalisation de l'électricité et du gaz, en ce qui concerne la procédure de DUP en matière d'électricité et de gaz et pour l'établissement des servitudes prévues par la loi. (abrogés par le décret 70-492),
- décret n°67-886 du 6 octobre 1967 portant RAP pour l'application de la loi du 15 juin 1906 sur les distributions d'énergie et de la loi du 16 octobre 1919 relative à l'utilisation de l'énergie hydraulique (art. 1 à 4 relatifs aux conventions de reconnaissance des servitudes de l'article 12),
- décret n° 70-492 du 11 juin 1970 pris pour l'application de l'article 35 modifié de la loi du 8 avril 1946 concernant la procédure de déclaration d'utilité publique des travaux d'électricité et de gaz qui ne nécessitent que l'établissement de servitudes ainsi que les conditions d'établissement des dites servitudes, modifié par :
 - décret n°85-1109 du 15 octobre 1985 modifiant le décret du 11 juin 1970,
 - décret n° 93-629 du 25 mars 1993 modifiant le décret du 11 juin 1970,
 - décret n°2004-835 du 19 août 2004 relatif aux servitudes d'utilité publique prévues par l'article 12bis de la loi du 15 juin 1906 sur les distributions d'énergie,
 - décret n° 2009-368 du 1er avril 2009 relatif aux ouvrages électriques à haute et très haute tension réalisés en technique souterraine.
- loi 2000-1208 du 13 décembre 2000 relative à la solidarité et au renouvellement urbains (art. 5) introduisant un article 12bis dans la loi du 15 juin 1906.

Textes de référence en vigueur :

- loi du 15 juin 1906 (art. 12 et 12bis) modifiée,
- loi de finances du 13 juillet 1925 (art. 298),
- loi n° 46-628 du 8 avril 1946 (art. 35) modifiée,
- décret n°67-886 du 6 octobre 1967 (art. 1 à 4),
- décret n° 70-492 du 11 juin 1970 modifié.

1.3 - Bénéficiaires et gestionnaires

Bénéficiaires	Gestionnaires
a) Concernant les servitudes instaurées en application de l'article 12 : - les concessionnaires ou titulaires d'une	a) Concernant les servitudes instaurées en application de l'article 12 : - les bénéficiaires,

<p>autorisation de transport d'énergie électrique.</p>	<p>- le Ministère de l'écologie, du développement durable, des transports et du logement (MEDDTL) - Direction générale de l'énergie et du climat (DGEC), - les directions régionales de l'environnement, de l'aménagement et du logement (DREAL).</p>
<p>b) Concernant les servitudes instaurées en application de l'article 12 bis :</p> <p>- l'Etat, - les communes, - les exploitants.</p>	<p>b) Concernant les servitudes instaurées en application de l'article 12 bis :</p> <p>- les directions régionales de l'environnement, de l'aménagement et du logement (DREAL).</p>

1.4 - Procédure d'instauration de modification ou de suppression

▪ Procédure d'instauration :

a) Concernant les servitudes instaurées en application de l'article 12 :

I – Champ d'application

Les servitudes prévues aux alinéas 1°, 2°, 3° et 4° de l'article 12 peuvent bénéficier :

- aux distributions d'énergie électrique déclarées d'utilité publique, la DUP étant prononcée en vue de l'exercice de servitudes sans recours à l'expropriation et dans les conditions suivantes :

• pour des ouvrages d'alimentation générale ou de distribution aux services publics et si tension < 63kV :

- sur production notamment d'une **carte au 1/10000** comportant le tracé des lignes projetées et l'emplacement des autres ouvrages principaux existants ou à créer, tels que les postes de transformation
- sans enquête publique,
- avec éventuelle étude d'impact soumise à simple consultation,
- par **arrêté du préfet du département ou arrêté conjoint des préfets** des départements concernés,
- si désaccord entre les préfets, **par arrêté du ministre chargé de l'électricité**.

• pour des lignes directes de tension < 63kV :

- sur production notamment d'une **carte au 1/10000** comportant le tracé des lignes projetées ainsi que l'emplacement et l'identité des exploitants des autres ouvrages principaux existants ou à créer, tels que les postes de transformation
- avec éventuelle étude d'impact
- après **enquête publique** conformément au code de l'expropriation
- par **arrêté du préfet du département ou arrêté conjoint des préfets** des départements concernés

• pour toutes les lignes et ouvrages de tension > ou = 63 kV, mais < 225kV :

- sur production d'une **carte au 1/25000 (1/50000 avant le décret n°85-1109)** comportant le tracé des lignes projetées et l'emplacement des autres ouvrages principaux existant ou à créer, tels que les postes de transformation avec, pour les lignes directes, indication de l'identité de leurs exploitants,
- au vu d'une étude d'impact,
- après **enquête publique** conformément au code de l'environnement, à l'exception des liaisons souterraines < 225kV,
- **par arrêté du préfet du département ou arrêté conjoint des préfets** des départements concernés,

- si désaccord entre les préfets, **par arrêté du ministre chargé de l'électricité ou par arrêté conjoint du ministre chargé de l'électricité et du ministre chargé de l'urbanisme** si la DUP emporte mise en compatibilité du document d'urbanisme.

• **pour toutes les lignes et ouvrages de tension > ou = 225kV :**

- sur production d'une **carte au 1/25 000 (1/50 000 avant le décret n°85-1109)** comportant le tracé des lignes projetées et l'emplacement des autres ouvrages principaux existant ou à créer, tels que les postes de transformation avec, pour les lignes directes, indication de l'identité de leurs exploitants,
- au vu d'étude d'impact,
- sur demande adressée au ministre chargé de l'électricité qui transmet, pour instruction, au préfet du département ou à un préfet coordonnateur si plusieurs départements concernés,
- après **enquête publique** conformément au code de l'environnement, à l'exception des liaisons souterraines de tension = 225kV et d'une longueur < ou = 15 km,
- par **arrêté du ministre chargé de l'électricité ou arrêté conjoint du ministre chargé de l'électricité et du ministre chargé de l'urbanisme** si la DUP emporte mise en compatibilité du document d'urbanisme.

- aux distributions d'énergie électrique placées sous le régime de la concession ou de la régie, non déclarées d'utilité publique mais réalisées avec le concours financier de l'État, des départements, des communes, des syndicats de communes, le bénéfice des servitudes de l'article 12 leur étant accordé sous les conditions suivantes :

- **sans DUP**, en application de l'article 298 de la loi de finances du 13 juillet 1925,
- **sous réserve d'une DUP**, s'agissant de la servitude d'appui prévue par l'alinéa 3° de l'article 12, lorsque l'emprise des supports dépasse 1m².

II - Mode d'établissement

- à l'initiative du demandeur, après notification des travaux projetés directement aux propriétaires des fonds concernés par les ouvrages

- par **convention amiable** entre demandeur et propriétaires concernés par l'une ou l'autre des servitudes

- à défaut, par arrêté préfectoral pris :

- sur requête adressée au préfet précisant la nature et l'étendue des servitudes à établir,
- au vu d'un **plan et un état parcellaire par commune** indiquant les propriétés qui doivent être atteintes par les servitudes,
- après approbation par le préfet du projet de détail des tracés de lignes,
- après **enquête publique**.

et notifié au demandeur, à chaque exploitant et à chaque propriétaire concerné.

b) Concernant les servitudes instaurées en application de l'article 12 bis :

La procédure d'institution est conduite par le préfet de département et les servitudes sont instaurées :

- sur production notamment **d'un plan parcellaire** délimitant le périmètre d'application des servitudes,
- après **enquête publique** conformément au code de l'expropriation,
- **arrêté préfectoral** emportant déclaration d'utilité publique des servitudes de l'article 12bis à l'intérieur du périmètre délimité.

▪ Procédure de suppression :

La suppression de tout ou partie des servitudes instaurées en application de l'article 12bis est prononcée par **arrêté préfectoral**.

1.5 - Logique d'établissement

1.5.1 - Les générateurs

a) Les **générateurs des servitudes prévues à l'article 12** sont l'ensemble des installations de distribution d'énergie électrique, notamment :

- les conducteurs aériens d'électricité,
- les canalisations souterraines de transport d'électricité,
- les supports de conducteurs aériens,
- des ouvrages, tels que les postes de transformation, etc...

b) Les **générateurs des servitudes instaurées en application de l'article 12 bis** sont :

- des lignes électriques aériennes de tension supérieure ou égale à 130 kilovolts.

1.5.2 - Les assiettes

a) Concernant les servitudes instaurées en application de l'article 12 :

Assiette de la servitude prévue à l'alinéa 1° :

- murs ou façades donnant sur une voie publique,
- toits et terrasses de bâtiments accessibles de l'extérieur.

Assiette de la servitude prévue aux alinéas 2° et 4° :

- le tracé de la ligne électrique

Assiette de la servitude prévue à l'alinéa 3° :

- le tracé de la canalisation souterraine,
- l'emprise du support du conducteur aérien.

b) Concernant les servitudes instaurées en application de l'article 12 bis :

L'assiette est constituée par un périmètre incluant au maximum :

- **des cercles** dont le centre est constitué par l'axe vertical des supports de la ligne et dont le rayon est égal à :
 - 30 mètres (40 mètres pour des lignes de tension \geq 350 kV),
 - ou à la hauteur des supports si celle-ci est supérieure.
- **une bande délimitée par la projection verticale au sol des câbles** de la ligne électrique lorsqu'ils sont au repos,
- **des bandes** d'une largeur de 10 mètres, portée à 15 mètres pour des lignes de tension \geq 350 kV, **de part et d'autre du couloir prévu au 2°.**

2 - Bases méthodologiques de numérisation

2.1 - Définition géométrique

2.1.1 - Les générateurs

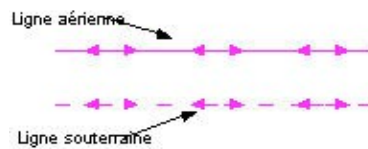
Le générateur est l'axe d'une ligne électrique et ses supports, ou d'une canalisation souterraine d'électricité.

Méthode : identifier la ligne électrique par un repérage visuel et la représenter en linéaire.

2.1.2 - Les assiettes

L'assiette est systématiquement confondue avec le générateur, par duplication.

Sa représentation graphique doit cependant la différencier du générateur, et distinguer par ailleurs lignes aériennes et lignes souterraines.



2.2 - Référentiels géographiques et niveau de précision

Référentiels : La construction graphique du générateur et de l'assiette peut s'établir préférentiellement à partir du référentiel à grande échelle (couche transport-énergie / ligne électrique de la BDTopo).

Scan25 ou référentiel à grande échelle (topographique ou parcellaire)

Précision : Échelle de saisie maximale, le cadastre
Échelle de saisie minimale, le 1/25000
Métrique ou déca-métrique suivant le référentiel.

3 - Numérisation et intégration

3.1 - Numérisation dans MapInfo

3.1.1 - Préalable

Télécharger à partir du site du PND Urbanisme (http://ads.info.application.i2/rubrique.php?id_rubrique=178) les documents suivants :

- la documentation sur la structure des fichiers MapInfo,
- les modèles de fichiers MapInfo (actes, générateurs, assiettes, liens sup / communes).

3.1.2 - Saisie de l'acte

Ouvrir le fichier modèle XX_ACT.tab puis l'enregistrer sous le nom **I4_ACT.tab**.

Saisir les données alphanumériques liées aux actes conformément aux consignes de saisie figurant au **chapitre 2** du document *Structure des modèles mapinfo.odt*.

3.1.3 - Numérisation du générateur

▪ Recommandations :

Privilégier :

- la numérisation au niveau départementale et non à la commune (une ligne électrique traverse généralement plusieurs communes d'un point a vers un point b),
- la numérisation à partir de la Bd Topo (couche transport énergie).

▪ Précisions liées à GéoSUP :

1 seul type de générateur est possible pour une sup I4 :

- une polyligne : correspondant au tracé de la ligne électrique aérienne ou souterraine.

Remarque :

Plusieurs générateurs sont possibles pour une même servitude I4 (ex. : départ de plusieurs lignes électriques à partir d'un centre : aériennes ou souterraines)


▪ Numérisation :

Ouvrir le fichier XX_SUP_GEN.tab puis l'enregistrer sous le nom **I4_SUP_GEN.tab**.

Si le générateur est tracé de façon continu :

- dessiner la ligne électrique à l'aide de l'outil polyligne  (trait continu, couleur noir, épaisseur 1 pixel).

Si le générateur est tracé de façon discontinu :

- dessiner les portions de lignes électriques à l'aide de l'outil polyligne  (trait continu, couleur noir, épaisseur 1 pixel) puis assembler les en utilisant l'option Objets / Assembler. Penser ensuite à compacter la table MapInfo.

Si plusieurs générateurs sont associés à une même servitude :

- dessiner les différents générateurs à l'aide de l'outil précédemment cité puis assembler les en utilisant l'option Objets / Assembler. Penser ensuite à compacter la table MapInfo.

▪ Saisie des données alphanumériques associées :

Saisir les données alphanumériques liées à la création du générateur conformément aux consignes de saisie figurant au **chapitre 3** du document *Structure des modèles mapinfo.odt*.

Important :

Si plusieurs générateurs sont associés à une même servitude le champ NOM_SUP devra être saisi de façon similaire pour tous les objets créés. En revanche le champ NOM_GEN devra être saisi de façon distinct.

Pour différencier le type de représentation graphique du générateur dans GéoSup (souterraine ou aérienne), le champ CODE_CAT doit être alimenté par 2 sous codes :

- I4_A pour les lignes électriques aériennes,
- I4_S pour les lignes souterraines.

3.1.4 - Création de l'assiette

▪ Précisions liées à GéoSUP :

1 seul type d'assiette est possible pour une sup I4 :

- une polyligne : correspondant à l'emprise de la ligne électrique.

▪ Numérisation :

L'assiette d'une servitude I4 est égale au tracé du générateur. Une fois la numérisation des générateurs entièrement achevée, il conviendra donc de faire une copie du fichier I4_SUP_GEN.tab et de l'enregistrer sous le nom **I4_ASS.tab**.

Modifier ensuite la structure du fichier I4_ASS.tab conformément aux consignes de saisie figurant au **chapitre 4** du document *Structure des modèles mapinfo.odt* tout en gardant les champs NOM_SUP, CODE_CAT, NOM_GEN.

▪ Saisie des données alphanumériques associées :

Saisir les données alphanumériques liées aux générateurs conformément aux consignes de saisie figurant au **chapitre 4** du document *Structure des modèles mapinfo.odt*.

Important :

Pour différencier le type de représentation graphique du générateur dans GéoSup (souterraine ou aérienne), le champ CODE_CAT doit être alimenté par 2 sous codes :

- I4_A pour les lignes électriques aériennes,
- I4_S pour les lignes souterraines.

Pour différencier le type d'assiette dans GéoSup (souterraine ou aérienne), le champ TYPE_ASS doit être en adéquation avec le type de catégorie saisi dans le champ CODE_CAT :

- pour la catégorie **I4_A - ligne électrique aérienne** le champ **TYPE_ASS** doit être égale à **Ligne électrique aérienne** (respecter la casse),
- pour la catégorie **I4_S - ligne électrique souterraine** le champ **TYPE_ASS** doit être égale à **Ligne électrique souterraine** (respecter la casse)..

3.1.5 - Lien entre la servitude et la commune



Ouvrir le fichier XX_LIENS_SUP_COM.tab puis l'enregistrer sous le nom **I4_SUP_COM.tab**.



Saisir toutes les communes impactées par l'emprise (assiette) de la servitude, conformément aux consignes de saisie figurant au **chapitre 5** du document *Structure des modèles mapinfo.odt*.

3.2 - Données attributaires

Consulter le document de présentation au paragraphe "règles de nommage des objets" (page 6/11) ainsi que le modèle conceptuel SUP du CNIG et/ou le standard COVADIS SUP.

3.3 - Sémiologie

Type de générateur	Représentation cartographique	Précision géométrique	Couleur
Linéaire (ex. : une ligne électrique aérienne)		Polyligne de couleur rose composée de sigle inférieur supérieur et d'épaisseur égale à 2 pixels	Rouge : 250 Vert : 0 Bleu : 250
Linéaire (ex. : une ligne électrique souterraine)		Polyligne discontinue de couleur rose composée de traits perpendiculaires et d'épaisseur égale à 2 pixels	Rouge : 250 Vert : 0 Bleu : 250

Type d'assiette	Représentation cartographique	Précision géométrique	Couleur
Linéaire (ex. : une ligne électrique aérienne)		Polyligne de couleur rose composée de sigle inférieur supérieur et d'épaisseur égale à 2 pixels	Rouge : 250 Vert : 0 Bleu : 250
Linéaire (ex. : une ligne électrique souterraine)		Polyligne discontinue de couleur rose composée de traits perpendiculaires et d'épaisseur égale à 2 pixels	Rouge : 250 Vert : 0 Bleu : 250

3.4 - Intégration dans GéoSup

Importer les fichiers MapInfo dans l'ordre suivant :

- les actes,
- les sup et les générateurs,
- les assiettes,
- les liens sup / communes.

conformément aux consignes figurant **aux chapitres 4, 5, 6, et 7** du document *Import_GeoSup.odt*.

Ressources, territoires, habitats et logement
Énergie et climat Développement durable
Prévention des risques Infrastructures, transports et mer

**Présent
pour
l'avenir**

Ministère de l'Écologie, du Développement durable,
des Transports et du Logement
Direction générale de l'Aménagement,
du Logement et de la Nature
Arche Sud
92055 La Défense Cedex

www.developpement-durable.gouv.fr